

北九州市

観光ガイドブック「もりたび」

門司 小倉 八幡 若松 戸畑

各エリアの多彩な魅力が盛りだくさん!

北九州市の
たび情報が
もりもり盛り
だから「もりたび」

[定番から新しいスポットまで]
絶景&おでかけ
スポット

[北九州市文学]
文学探訪

[グルメ]
北九州市
グルメ選手権

[北九州市エリア特集]
門司港 / 関門海峡
小倉北・南 / 監島・馬島
八幡西・東 / 若松・戸畑

road map

使える!
ロードマップ
付き



地元
のガイドと
街歩き

北九州市の観光案内には地元ガイドやボランティア制度を利用しよう!

地元ガイドと
「門司港満喫コース」と
「小倉城下町散策コース」を
歩いてみよう!



門司港満喫コース(門司港レトロ展望室入館付)

JR門司港駅⇒バナナの叩き売り発祥の地碑⇒本町界限⇒栄小路⇒栄町銀天街⇒門司港レトロ展望室⇒国際友好記念図書館⇒旧門司税関⇒ブルーウイングもじ⇒旧大阪商船⇒旧門司三井倶楽部⇒JR門司港駅

小倉城下町散策コース(小倉城入館付)

JR小倉駅⇒小倉祇園太鼓像⇒森鷗外京町旧居跡碑⇒常盤橋⇒小倉県庁跡⇒小倉城⇒小倉城庭園(無料ゾーン)



実施日: 毎週土曜日
時間: 10:00~12:00(10:00集合/約2時間)
参加料: 大人(中学生以上)500円、小人(小学生)300円
※小学生未満は無料 ※料金は当日徴収
集合場所: 門司港満喫コース/JR門司港駅観光案内所前
小倉城下町散策コース/JR小倉駅3階総合観光案内所前
※実施日の前日までに電話にて申し込みください。
◎北九州市観光情報コーナー(JR小倉駅北口1階)
☎093-541-4189(9:00~18:00)
※1/1、1/2

北九州市の観光には観光案内ボランティアを利用しよう!

北九州市には、地元の知識と経験をもって観光地・観光施設など、自慢のみどころを、心をこめて案内をする「北九州市観光案内ボランティア」制度があります。北九州市に観光で訪れる際には、事前に予約してぜひご利用ください。

お申し込みは上記の北九州市観光情報コーナーまで。
「北九州市観光案内ボランティア」利用のきまり
利用日の1週間前までに北九州市観光情報コーナーへお申し込みください。
※観光案内ボランティアへの謝礼(案内時間2時間まで1000円、以降1時間につき500円追加)
※案内等に必要なお交通費等の実費は各自負担になります

携帯
サイト

小倉城下町の情報が満載の
携帯サイトが便利!

小倉城下町の歴史や文化などの詳しい情報を掲載した「小倉城下町散策ガイドマップ」の携帯サイトがとっても便利。小倉城下町を散策する際には是非活用してみよう。



目指せ
J1

Giravanz
KITAKYUSHU

ギラヴァンツ北九州

北九州市初のプロスポーツチーム
「ギラヴァンツ北九州」に注目!

「ニューウェーブ北九州」改め「ギラヴァンツ北九州」が、北九州市初のプロスポーツチームとして、今年からJ2(Jリーグ2部)で戦います。また、J2における九州チーム(5チーム)同士のダービーマッチ「バトル オブ九州」、とりわけ「アビスパ福岡」との福岡ダービーは、最高に盛り上がる予感。サポーターはもちろん、これから応援するみんなも家族や友達とスタジアムに行ってみよう!



©ギラヴァンツ北九州

ホームスタジアム
「本城陸上競技場」へのご案内

- 公共交通機関/JR折尾駅東口から会場までの直行バスが便利(片道 大人:230円、小人:120円)
- 車/若松競艇場の無料駐車場を利用(約700台分用意)。駐車場から会場までは無料のシャトルバスが運行
- ◎ギラヴァンツ北九州事務所
☎093-863-6777

みんなも
オレと一緒に
応援しよう!



マスコットキャラクター・ギラン

©2009 NWK

見学
ガイド

楽しく学べる
北九州市の見学スポット!

九州随一の工業都市
産業観光も充実!

「第3回産業観光まちづくり大賞」金賞の北九州市。製鉄・化学・機械や、運輸、エネルギー、衛生陶器に家庭製品、さらに産業遺産や歴史資料館まで、バラエティに富んだ事業所見学が可能です。

◎http://www.city.kitakyushu.jp/page/kankou/study_tour/index.html



◎詳しくはパンフレットをご覧ください(ホームページからもダウンロードできます)

「北九州市エコタウンセンター」を見学しよう!

北九州市のエコタウン事業を総合的に支援する中核を担い、北九州市内に立地するエコタウン事業者の環境・リサイクル技術、製品の展示をしています。また、新たに「次世代エネルギーパーク」がオープンしました。太陽光発電や風力発電施設等を見学することができ、学校や企業の環境学習にも最適です。



百田さん
エコタウン

北九州市の
エコ情報を
見学に
来てください!

◎北九州市エコタウンセンター
☎093-752-2881(見学希望日の2週間前までに予約)
※その他、詳細はお問い合わせください

お問い合わせ

北九州市観光情報コーナー

〒802-0001 北九州市小倉北区浅野1-1-1 JR小倉駅北口1F

TEL.093-541-4189

(社)北九州市観光協会HP <http://www.kcta.or.jp/>

九州の玄関口『北九州市』

今から約半世紀も前に「門司」「小倉」「八幡」「戸畑」「若松」という5つの街が合併して誕生した

九州最初の100万都市は、古くから産業のまちとして知られています。

でも近寄ってのぞいてみれば、周囲を海と山に囲まれた自然豊かな中に、数え切れないくらいの

面白い素材がぎっしり詰まっている、とっても愉快的な**“遊びどころ”**でもあるのです。

ここには、“**見るものも、遊ぶものも、食べるものも**”

とにかく個性にあふれたものが、たくさんあります。

さあ、驚きと感動が**もりもり盛りだくさんの「北九州市の旅」**へと出発しましょう!

もり情報

ページ下の欄外には、
盛りだくさん過ぎて収まりきれなかった
北九州市情報を紹介しています。
チェックしてみよう!

Welcome to
KITAKYUSHU

北九州市は
魅力がいっぱい!

たくさん
紹介します!

私たち北九州市
大好きっ子が集まって
案内するよ!



北九州市観光ガイドブック 「もりたび」

目次

- P03 | 観光ダイジェスト
- P05 | 北九州市内ロードマップ
- P07 | 市内交通案内

●エリア特集

- P09 | **門司港**
- P11 | **関門海峡**
- P13 | **小倉北**
- P15 | **小倉南**
- P16 | **藍島・馬島**
- P17 | **八幡西・東**
- P19 | **若松・戸畑**

●テーマ別特集

- P21 | 絶景スポット
- P23 | 個性豊かなお祭りと豪華な花火
- P25 | グルメ選手権
- P27 | 文学探訪
- P28 | 自然を楽しむ

- P29 | おでかけスポット
- P30 | ホテル&レンタカー

●記号の説明

- ☎電話 ☑交通アクセス ⌚営業時間 🛌休み
- 💰料金 🏟会場 🏠住所 📞お問合せ
- 📧フリーダイヤル 🌐ホームページアドレス



JRでのアクセス(新幹線・特急の利用)



飛行機でのアクセス



船でのアクセス



※掲載している情報は平成22年3月31日現在のものです。変更になる場合があります。

グルメ 若松・八幡・戸畑エリア



P26 春灘の海の幸



P20 岩屋海水浴場



P17 帆柱ケーブルカー

自然



P25 八幡ぎょうざ



P25 戸畑ちゃんぽん



P18 河内天然温泉あじさいの湯

P19 高塔山

P24 くきのうみ花火の祭典

P24 若松みなと祭り

祭



P23 黒崎祇園山笠



P23 戸畑祇園大山笠



P17 スペースワールド



P19 若戸渡船



観光

P20 グリーンパーク・ひびき動物ワールド

P17 東田第一高炉
史跡広場



P18 いのちのたび博物館



P20 フィッシャーマンズワフ
「汐入の里」



P18 河内貯水池



P19 火野葦平資料館



P20 旧ごんぞう小屋



P17 北九州市環境ミュージアム

北九州市は盛りだ

北九州市は、「歴史」「自然」「グルメ」「祭」など、
おもしろい観光スポットが盛りだくさん。
友達や家族みんなでかけよう!

詳しくは各ページを参照ください。



自然

P13 到津の森公園



P15 千仏鍾乳洞



P15 平尾台



P13 山田緑地



P15 平尾台自然の郷



グルメ

P25 小倉牛



P25 ロールケーキ



P25 肉うどん



P25 焼うどん



P25 合馬たけのこ



P25 ぬかみそ焼き

門司港エリア

Mojiko Area

観光



レトロ



祭



グルメ



歴史



文化・芸術



観光



歴史

小倉エリア

Kokura Area

おもしろさ くさん



祭



北九州市 ロードマップ

小倉市街地MAP



北九州市 全域MAP



関門エリアMAP

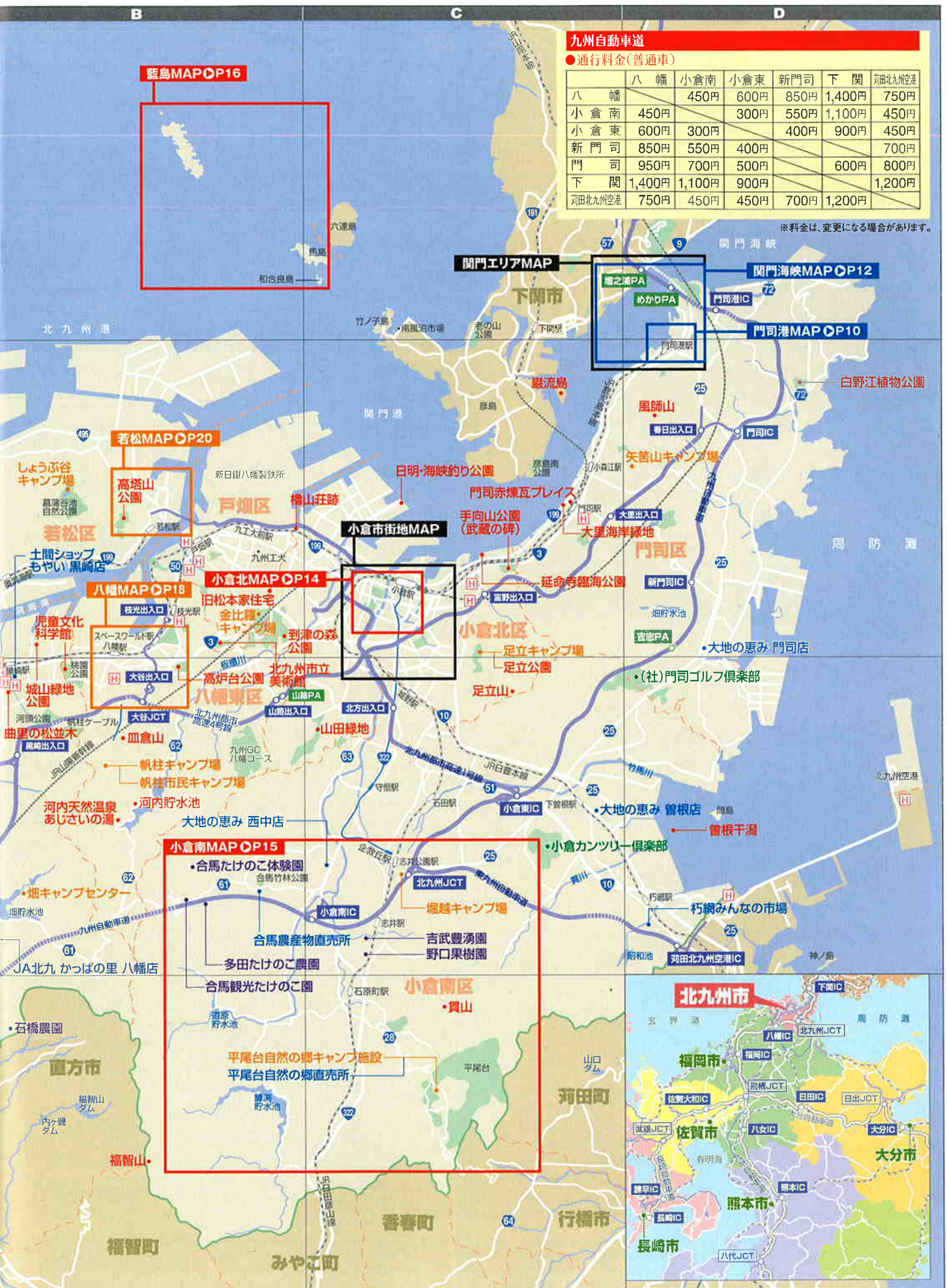


九州自動車道

● 通行料金(普通車)

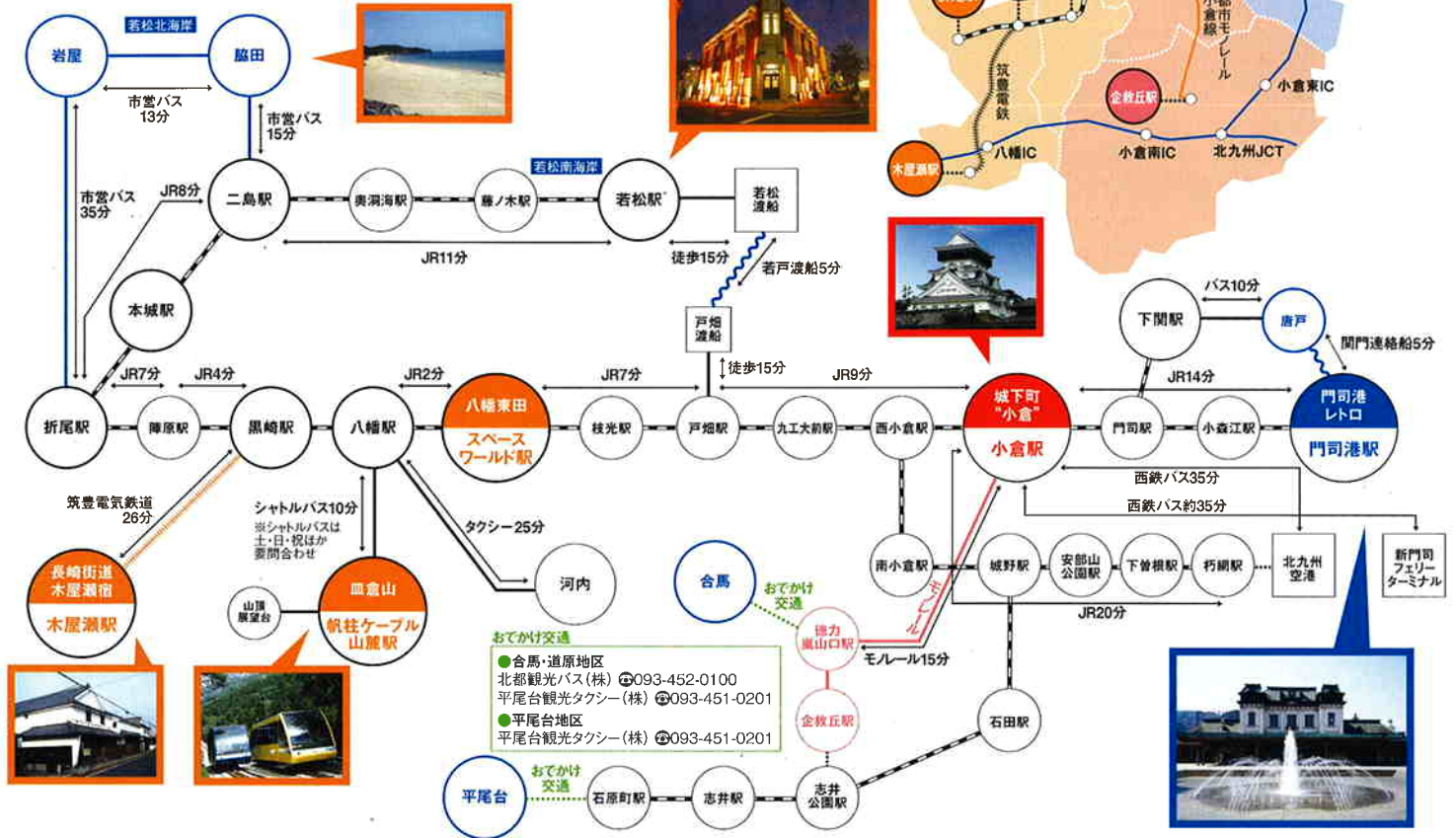
	八幡	小倉南	小倉東	新門司	下関	羽田北九州空港
八幡		450円	600円	850円	1,400円	750円
小倉南	450円		300円	550円	1,100円	450円
小倉東	600円	300円		400円	900円	450円
新門司	850円	550円	400円		600円	700円
門司	950円	700円	500円			800円
下関	1,400円	1,100円	900円			1,200円
羽田北九州空港	750円	450円	450円	700円	1,200円	

※料金は、変更になる場合があります。



北九州市内の交通情報

●主要な駅、エリアへのアクセス



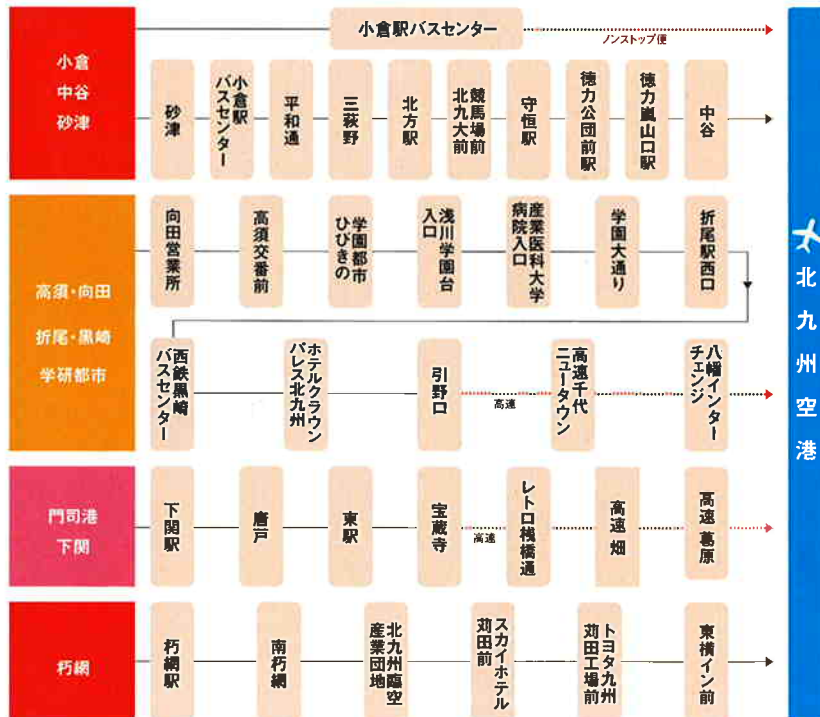
●北九州空港からは便利なエアポートバス

エアポートバス

※利用の際は、電話等でご確認ください。

●各エアポートバスのお問い合わせ先

■西鉄バス北九州(株)	☎0570-00-1010	http://www.nishitetsu.co.jp/bus/
■北九州市交通局	☎093-691-0131	http://www.city.kitakyushu.jp/
■サンデン交通(株)	☎083-231-7133	http://www.ymg.urban.ne.jp/home/sd/



北九州空港

☎北九州エアターミナル(株) ☎093-475-4195

関門トンネル

通行料金 軽自動車100円・普通車150円・中型車200円
大型車250円

北九州都市高速道路

通行料金 普通車500円・大型車1,000円
福岡北九州高速道路公社 ☎093-922-6811

若戸大橋

通行料金 原付・軽自動車50円・普通車100円
大型車150円・特大車250円

市営渡船

[小倉航路] 普通運賃(小倉～藍島)大人400円・小児200円
(小倉～馬島)大人280円・小児140円
(馬島～藍島)大人120円・小児60円

[若松航路] 普通運賃(若松～戸畑)大人100円・小児50円
自転車50円

小倉の移動に欠かせないのが北九州モノレール!!

北九州市には、市民の足として活躍するモノレールが走っている。JR小倉駅から小倉南区の企救丘駅までの区間を290円(大人)で結ぶ料金も魅力。且過市場や小倉競馬場も通るので、小倉駅から向かう際には便利だ。



●主要な交通拠点のご案内

JR門司港駅

待合室
改札口
みどりの窓口
旅行センター
観光案内所
駅長室
お忘れ物承り所
九州鉄道記念館 →
コインロッカー
バス・タクシーのりば ↓

JR門司港駅

JR門司港駅観光案内所

JR小倉駅

3F
博多方面 ←
北口
TIS小倉支店
エクセレントルーム
門司方面 →
鉄道警察
多目的室(授乳室)
乗換改札口
精算所
みどりの窓口
改札口
コインロッカー
アミュプラザ入口
アミュプラザ小倉西館
アミュプラザ小倉東館
総合観光案内所
モノレール
モノレール改札口
リフト方面 ↓
南口
※北口1Fにも観光情報コーナーがあります。

JR小倉駅

JR小倉駅総合観光案内所

JR黒崎駅

博多方面 ←
精算所
改札口
小倉方面 →
コインロッカー
タクシーのりば
JR九州旅行黒崎支店
みどりの窓口

JR黒崎駅

JR黒崎駅構内

●主要なバスセンター・バス乗り場のご案内

小倉駅バスセンター(南口)

JR小倉駅

1 北九州空港、三萩野・城野・寺迫口・恒見・弥生が丘方面、中谷・志井方面
2 三萩野、若園方面、北方・守恒・田川方面
3 三萩野、木町・槻田・八幡駅・黒崎・香月方面、今町・恵理・守恒・中谷方面、蒲生・山田緑地方面
4 三萩野、小倉北区役所、小倉北警察署、井堀・一枝・戸畑駅方面
5 三萩野・市民球場方面、明和町・霧丘・舞ヶ丘方面、都市高速経由・寺内・恒見方面
6 砂津チャータウン
7 浅野・赤坂海岸方面
8 100円周遊バス(小倉北区役所・厚生年金会館など)
新門司フェリーターミナルへのシャトルバスは北口へ

北九州空港

1 中谷・三萩野・小倉方面
2 朽網方面
3 黒崎・折尾・学研都市方面
4 門司港・下関方面

北九州空港バス乗り場

西鉄黒崎バスセンター

JR黒崎駅

1 中央町・到津・小倉方面
2 北九州空港、中央町・三萩野・小倉方面、紅梅・枝光・中井口・小倉方面
3 厚生年金病院方面、八幡西郵便局・竹末・引野方面、祇園三丁目・中央町経由、鞘ヶ谷・戸畑・若松方面
4 引野・馬場、筑鉄香月・香月方面、星ヶ丘団地方面、直方方面
5 陣原・本城西団地・学研都市ひびぎの方面、則松・永夫丸・香月方面
6 北九州市営バスのりば

北九州市をバスで回るなら便利なフリー乗車券!

北九州都市圏をバスで何度も乗り降りするのなら、西鉄バスの「北九州都市圏1日フリー乗車券」。利用する日をコインなどでけずるだけ。あとは降車の際に乗務員に見せればOK。北九州地区の西鉄各窓口・バス車内(大人券のみ)で手に入れることができる。

大人700円 小人350円

・北九州空港へは、「朽網～北九州空港」のみ利用可能です
・北九州地区の西鉄バスで何度も乗車できます
(※高速バス・特急バスは除く)



観光情報
市内
ローランドランプ
交通情報
門司港
関門海峡
小倉北
小倉南
黒崎・鶴見
八幡西東
石松声雄
ローレシオン
乗り場
バスセンター

レトロをめぐる

門司港

門司港の魅力を
紹介します☆

もじこう

明治の後半から横浜、神戸と並ぶ国際貿易港として栄えた門司港は、今も当時の面影を残すレトロな建物が数多く立ち並ぶ。歴史とロマンが、あふれる市内屈指の観光スポット。



◎門司港のグルメといえば焼きカレー! 観光案内所などでパンフレットを配布中

閩門の潮風を感じつつ
観光名所を回れるよ

レトロなトロッコ列車が
運行中!

大正ロマンのまち門司港レトロ地区と閩門海峡の早瀬の瀬戸を望む和布刈を結ぶ観光列車「やまぎんレトロライン 潮風号」を利用しよう。九州鉄道記念館駅から閩門海峡めがけ駅まで所要約10分。

◎093-331-1065 ◎閩門海峡めがけ方面行き10:00~16:30、九州鉄道記念館行き10:15~16:45
◎大人300円(500円)、小人150円(250円) ※片道料金。()は往復 運行期間:3月13日~11月28日(土・日・祝・GW・春・夏休みの毎日)

もり盛りまわろう!

おすすめコースです!

JR門司港駅 駅長 大谷 賢さん

- 1 JR門司港駅 ▼徒歩 約1分
- 2 旧門司三井倶楽部 ▼徒歩 約1分
- 3 旧大阪商船 ▼徒歩 約3分
- 4 ブルーウイングもじ ▼徒歩 約2分
- 5 旧門司税関 ▼徒歩 約1分
- 6 国際友好記念図書館 ▼徒歩 約1分
- 7 門司港レトロ展望室 ▼徒歩 約3分
- 8 出光美術館(門司) ▼徒歩 約5分
- 9 海峡プラザ ▼徒歩 約3分
- 10 九州鉄道記念館

全国初! 国指定重要文化財の木造駅舎

1 JR門司港駅

1914年(大正3)に建築されたネオ・ルネッサンス様式の駅舎は、木造2階建てで風格があります。鉄道駅舎としては初めて国の重要文化財に指定され、駅舎内や構内にも歴史を感じる見所がたくさんあります。門司港観光案内所も併設しています。

◎093-321-6110 ◎JR門司港駅

レンタサイクルで散歩も便利!

A レンタサイクル[JOYINT門司港レトロ]

最新の電動自転車を借りることができます。レトロ地区から和布刈や下関までサイクリングで散歩するのもおすすめです。

◎093-321-2272 ◎JR門司港駅より徒歩6分 ◎10:00~18:00(11~3月までは17:00まで) ◎なし(1/1, 2は休日) ◎1日500円(10:00~17:00)

ロマン 異国情緒漂う建造物は門司港の必見ポイント

レトロな建物群

2 旧門司三井倶楽部

1921年(大正10)に三井物産の社交倶楽部として建築。かのアインシュタイン夫妻も来日の際に宿泊した国の重要文化財です。

◎093-321-4151 ◎JR門司港駅より徒歩2分 ◎9:00~17:00(入館は16:30まで) ◎なし ◎大人・高校生100円/小・中学生50円(2階のみ有料)



3 旧大阪商船

1917年(大正6)に、(株)大阪商船門司支店として建築。1階が多目的ホール、2階にはイラストレーターわたせせいぞう氏のギャラリーもあります。

◎093-321-4151 ◎JR門司港駅より徒歩3分 ◎9:00~17:00 ◎なし ◎無料(わたせせいぞうギャラリー大人100円/小人50円)

聖地 恋人の聖地として有名なブルーの跳ね橋

4 ブルーウイングもじ

1日6回、橋が音楽にあわせて跳ね上がる、日本で唯一の歩行者専用の跳ね橋。「恋人の聖地」に認定されており、跳ね橋が閉じて最初に渡ったカップルは一生結ばれるといわれています。

◎JR門司港駅より徒歩3分 ◎開橋時間:10:00、11:00、13:00、14:00、15:00、16:00



5 旧門司税関

1912年(明治45)に建築された煉瓦造瓦葺屋根の建物で、明治初期まで税関庁舎として使用していました。1階は休憩所や喫茶店で2階がギャラリーです。

◎093-321-6111 ◎JR門司港駅より徒歩8分 ◎9:00~17:00、喫茶室は9:30から(OS16:45) ◎なし ◎無料

歩いてまわれる門司港レトロ

立ち寄りスポット

回わたせせいぞうと海のギャラリー

北九州市出身のイラストレーター・わたせせいぞう氏の作品が並ぶ。門司港レトロにしかない、やささとノスタルジーにあふれた小さな美術館です。

◎093-321-4151 ◎JR門司港駅より徒歩3分(旧大阪商船2階) ◎9:00~17:00 ◎年2回 ◎大人・高校生100円/小・中学生50円



C 港ハウス

1階は海峡を挟んだ北九州市・下関市をはじめ、同じ海峡都市である青森・函館の特産品コーナー。2階には大型レストラン「海峡ダイニング」があります。

◎093-321-4151 ◎1F観光市場10:00~18:00、2F海峡ダイニング11:00~15:00、土日祝は17:00~19:00も営業



D 門司電気通信レトロ館

1924年(大正13)に建築された門司で最初の鉄筋コンクリートの建物で、大正から昭和にかけての、懐かしい通信・電話機器などを展示しています。

◎093-321-1199 ◎JR門司港駅より徒歩15分 ◎9:00~16:30 ◎月曜(休日の場合は翌日)、年末年始 ◎無料



【スズリジック】茶と白のコントラストが
レトロな雰囲気にマッチ

⑥ 国際友好記念図書館

北九州市と大連市との友好都市締結15周年
を記念して、中国・大連に帝政ロシアが建
てた建物を複製したもの。ドイツ系ハーブ
ティンバー様式が印象的です。

☎093-331-5446
JR門司港駅より
徒歩5分 ☎9:30~
19:00(土日祝
18:00まで)
月曜(見学の
み可)、年末年始、月1
回程度 ♪無料



絶景!! 高さ103mから望む
関門の大パノラマ

⑦ 門司港レトロ 展望室

世界的に活躍した黒川紀章氏
の設計。高層マンションの31階
部分にある展望室から門司港レト
ロを眼下に見下ろすことができ、
また、関門海峡も一望できます。
夜景の名所としても人気です。

☎093-321-4151 JR門司
港駅より徒歩5分 ☎10:00~
22:00(入館は21:30まで) ♪不
定休(年4回程度) ♪大人・高
校生300円/小・中学生150円



ぴたりに
デートに

栄光 東洋美術の至宝!
出光佐三のコレクション

⑧ 出光美術館(門司)

出光興産の創始者・出光佐三氏が収集した約
1万件もの美術コレクションから展示しています。

☎093-332-0251
JR門司港駅より
徒歩8分
☎10:00~17:00
(入館は16:30まで)
月曜(休日の場合
は翌日)、年末年始
♪大人600円/
高・大学生400円/
小・中学生無料



嬉しい 関門のグルメとお土産が
そろそろ買い物スポット

⑨ 海峡プラザ

門司港レトロ地区の第一船溜まりに面した
複合商業施設で、レストランのほか、海産物、
雑貨、菓子など門司港ならではの土産が
充実。オルゴールミュージアムや赤煉瓦ガラス
館もあります。

☎093-332-3121 JR門司港駅より徒歩2分



わくわく! 鉄道の歴史を学び、
触れることができる記念館

⑩ 九州鉄道記念館

九州鉄道発祥の地・門司港レトロに建つ鉄道の記念館で
す。往年の実物車両や鉄道文化遺産の展示のほか、ミニ
鉄道や運転シミュレーターなどを見て体験して楽しむ!

☎093-322-1006 JR門司港駅より徒歩5分 ☎9:00~17:00(入館
は16:30まで) ♪第2水曜(8月は除く)、7月は第2水・木曜 ♪大人・高
校生300円/小・中学生150円



松永文庫
行ってみよ!
レトロの街の
映画資料館!

日本映画の大
ファン、松永氏
が集めた貴重な
映画資料を一般公開しています。ポス
ターやパンフレットなど約1万2000点を
展示中。

☎093-331-8013 JR門司港駅より徒歩
18分 門司市民会館内 ☎9:30~17:00
月曜(休日の場合は翌日)、年末年始

レトロ・コラム

art 門司港アート村の作品を レトロ地区で鑑賞できる

F 港のマチエール

旧大阪商船の2階にある門司港アート村の常設
ギャラリーで、木工、陶芸、照明など多彩な創作活動
に取り組む作家10人の作
品を展示・販売しています。



☎093-332-0106
JR門司港駅より徒歩3分(旧
大阪商船2階) ☎9:00~
17:00 ♪なし ♪無料

ship 関門海峡の行き来に 便利な連絡船

G 関門連絡船

門司港~下関間をわずかに5分で結びます。
関門海峡横断の船旅は陸から見られない
景色を満喫できます。

☎093-331-0222 JR
門司港駅より徒歩1分
☎6:15~21:50(片道)
大人390円/小人200円
/自転車:1台200円



night fantasy 夜のレトロ地区の名物! 幻想的な照明が◎

H 門司港レトロ・ナイトファンタジー

夜の門司港レトロを華麗な照明と噴水のショーでファンタ
ジックに彩ります。東京タワーやレインボーブリッジなどを
手がける世界的照明デザイナー・
石井幹子氏による幻想的な
演出を楽しめます。



☎093-322-1188 JR門司港駅
より徒歩3分 ☎月~木:日没~21:00、
金・土・日・祝:日没~22:00 ♪無料

足をはいて

I 門司赤煉瓦プレイス

1913年(大正2)に建てら
れた旧サッポロビール九州
工場です。当時の醸造棟
や倉庫などに九州最大級
のビュッフェレストランや
ビールのミュージアムがあ
ります。

☎093-372-0962(施設
により異なる) JR門司
駅より徒歩3分
MAP P05-06 C-2



門司港MAP

H ホテル P 駐車場 T 郵便局 B 銀行 人 バス停

街に歴史あり 関門海峡の歴史や文化を紹介する



J 関門海峡ミュージアム(海峡ドラマシップ)

源平合戦や宮本武蔵と佐々木小次郎の
決闘など、数々の歴史の舞台となった関
門海峡の歴史を楽しく学ぶ。

☎093-331-6700 JR門司港駅より徒歩5分
☎9:00~17:00(季節により異なる) ♪不定休(年
5回程度) ♪海峡アトリウム、海峡歴史回廊、リアル
タイム関門海峡大人500円/小・中学生200円



門司港発祥の「バナナの叩き売り」。威勢のいい独特な口上で、次々とバナナを売りさばっていくよ。聞いているとつい買っちゃうけ、不思議やね。ちなみに、JR
門司港駅前の桟橋通りを右へ進むと「バナナの叩き売り発祥の地」の記念碑が建つとけ、探してみてね。

観光
ダイナミック
市内
ロケーション
交通情報
門司港
関門海峡
小島北
小島南
八幡宮
酒造工場
ロケーション
イベント
グルメ
文化・歴史
景観スポット

ぐるぐるとまわる

関門海峡

かんもんかいきょう

関門海峡が隔てる下関と門司港。源平の合戦や関門トンネルの開通などの歴史的な節目を経ながら、現在では海でつながるひとつのエリアとして親しまれるように。豊かな自然が生み出す美食や歴史的情緒を探す旅はいかが？

関門海峡の魅力を紹介します☆



絶景 目前に広がる関門海峡 人気の絶景スポット

和布刈エリア

関門橋で下関とつながる和布刈地区は、海峡の自然と歴史が最も身近に感じられる場所。潮騒の中、外国船が行きかうシーンを楽しもう！

①めかり第二展望台

関門海峡を一望できる第二展望台からは、門司港市街から下関市街までの大パノラマが広がります。日中はもちろん、ライトアップした関門橋や市街地の灯りが彩る夜景も格別です。

JR門司港駅よりタクシーで10分、もしくは土日祝日はめかり絶景バス(右記参照)



②ノーフォーク広場

北九州市の姉妹都市、アメリカ・バージニア州ノーフォーク市にちなんで命名されました。目の前には関門海峡が広がり、行き交う船についての解説案内板も設置されています。

JR門司港駅より和布刈行きバスで約10分、和布刈公園前下車すぐ、もしくはやまぎんレトロライン「潮風号」ノーフォーク広場駅下車すぐ



③和布刈神社

西暦200年(仲哀天皇9)に創建されたといわれる九州最北の神社です。壇ノ浦の合戦前夜、平家一門が最後の宴を開いたとされる説や、県指定無形民俗文化財に指定されている「和布刈神事」が有名です。

093-321-6110 JR門司港駅より和布刈行きバスで約11分、和布刈神社前下車すぐ 無料



もり盛りまわろう!

おすすめコースです!

門司港レトロ観光列車「潮風号」乗務員 小川文香さん

- 午前
- ①めかり第二展望台 ▼バスで5分
- ②ノーフォーク広場 ▼徒歩すぐ
- ③和布刈神社 ▼徒歩 約1分
- ④関門トンネル人道 (徒歩で下関へ15分) ▼バスで10分
- 午後
- ⑤赤間神宮 ▼徒歩すぐ
- ⑥唐戸市場 ▼徒歩すぐ
- ⑦海響館 ▼徒歩すぐ

関門海峡の絶景は最高!

立ち寄りスポット

A 観潮遊歩道

関門海峡の潮を間近に感じられる、ノーフォーク広場から潮見鼻公園周辺まで続く遊歩道です。急潮流を見たり、関門海峡をまたぐ雄大な関門橋を一望することもできます。

JR門司港駅より和布刈行きバスで約10分、和布刈公園前下車すぐ

和布刈の観光スポットをガイド付で回れるよ!

めかり絶景バスで名所をぐるっと1周!

和布刈から出発し、関門トンネル人道口、和布刈公園前、めかり山荘、めかり第二展望台を周遊。1周約25分。

●運行日 門司港レトロ観光列車「潮風号」運行日と同様 3月13日～11月28日までの土日祝日とゴールデンウィーク、春・夏休みの毎日 ⑩10:15～16:45(15分・45分発、1日14本) ⑪大人180円、小人90円

和布刈エリアに新たな観光スポット誕生!

新スポット

④めかり潮風市場

関門海峡を望む芝生広場です。遊歩道やタコ型すべり台などが設置されており、潮風を感じながら過ごすことができます。

●めかり潮風市場

門司港にある市場の出張販売や、漁協即売コーナーなど、新鮮な魚介類を販売。また、地産地消の和食バイキングもあります。

- めかり潮風市場
- ⑫093-321-1218
- ⑬門司港レトロ観光列車「潮風号」関門海峡めかり駅より徒歩1分 ⑭10:00～16:00
- ⑮火曜(但し祝日及び春休み、夏休みは営業)
- 潮風バイキング
- ⑯11:00～16:00(最終入場15:00) 土日祝日のみ7:00～9:30(最終入場9:00) 営業日3/13～11/28 ⑰火曜(但し祝日及び春休み、夏休みは営業)



知っとる? 関門海峡の豆知識



- 1日4回** 関門海峡の一番狭い早瀬の瀬戸(はやとものせと)では最高10ノット(約18.5km/h)を越える潮流が発生する。満潮時は西流れ、干潮時には東流れとなり、西⇄東と1日4回約6時間ごとに向きを変える。
- 国内第3位** 関門海峡の潮の流れはとても速く、鳴門海峡、来島海峡(くしまいかいきょう)について国内第3位。早瀬の瀬戸(はやとものせと)では壇ノ浦の干潮のころ、東流れが最も速くなり、満潮のころ、西流れが最も速くなる。
- 平家の亡霊?** 主に日本近海の浅海に住むヘイケガニ。その甲羅の模様がまるで、壇ノ浦の戦いで滅びた平家一門の恨みが乗り移った顔のように見えることからその名がつけられたと言われる。

てくてく 日本でココだけ！
海底人道トンネル

4 関門トンネル人道

1958年(昭和33)に開通した、国内唯一の海底人道トンネルです。全長約780mのトンネルは歩くと対岸まで約15分。福岡県と山口県との県境は撮影スポットとして人気があります。

☎093-321-6110 ☎JR門司港駅よりバスで約12分、関門トンネル人道口下車徒歩すぐ ☎6:00~22:00 ☎なし
☎徒歩無料、自転車・原付20円



◎関門TOPPA
記念証発行中



※平成22年秋頃に工事のため通行止め予定

竜宮城!? 関門海峡を見守る美しい朱色の竜宮

5 赤間神宮

源平の激戦が行われた壇ノ浦を望む高台にあり、安徳天皇を祀っています。波間に消えた安徳天皇は竜宮に帰ったという説にのって、楼門は龍宮造りです。

☎083-231-4138
☎JR下関駅よりバスで10分、「赤間神宮前」下車すぐ



新鮮!! とれたての海の幸を気軽に楽しめる市場

6 唐戸市場



一般客でも買物ができる卸売市場として賑っています。新鮮な魚介が味わえる食堂などのほか、屋上には関門海峡を一望できる芝生広場があります。

☎083-231-0001 ☎JR下関駅よりバスで7分「唐戸」下車、徒歩3分 ☎4:00~15:00ごろ、日祝7:00~15:00
☎水曜不定、年始とお盆の休みは要問合わせ

おトクな切符の紹介

●関門周遊パスポート

関門汽船2回乗船と区間内バスが乗り放題になるパスポート。下関と門司港を1日たっぷり楽しみたい人におすすめです。各施設で受けられる特典もたくさんありお得感も◎。

大人1400円 小人700円

●販売場所 下関駅前・唐戸バスきっぷ売場、関門汽船(唐戸・門司港)、旧門司三井倶楽部売店、下関駅観光案内所、下関グランドホテル

●関門海峡クローバーきっぷ

観光列車、めかり絶景バス、サンデンバス(みもすそ川~唐戸)、関門汽船(下関唐戸~門司港)の4つの乗り物の指定区間内で1回ずつ利用でき、海峡を一周できる切符です。



大人900円 小人450円

●販売場所 九州鉄道記念館駅、関門海峡めかり駅、サンデンバス切符売場(唐戸・下関駅)、関門汽船乗り場(門司港・下関唐戸)

かわいさに癒される! ペンギン村がOPEN!



2010年3/1オープン、日本最大級の「ペンギン村」。亜南極と温帯の2ゾーンに分かれた展示施設です。世界でも最大級の水深6mのプールを泳ぐ迫力あるシーンが最大の見どころ。

カワイイ 迫力ある展示に夢中! 人気の大型水族館

7 市立しものせき水族館 海響館

約550種25,000点の海の生物を展示しています。トンネル状の水槽やイルカが泳ぐ様子が見られるレストランなど、臨場感ある展示が好評で、日本唯一のシロナガスクジラの全身骨格標本や、世界のフグ100種類以上など下関らしい展示もあります。

☎083-228-1100 ☎JR下関駅よりバスで7分「海響館」前下車、徒歩3分 ☎9:30~17:30(最終入館17:00) ※繁忙期は時間変更あり ☎なし ¥大人2000円、小中学生900円、幼児400円



全長約8m、高さ約4m!

イギリスの風を体感しよう!

2階建てロンドンバスが、日本で初めて路線バスとして運行中。JR下関駅から、関門海峡沿いを城下町長府まで走行します。

☎083-231-1350(下関市観光振興課) ●運行日 土日祝のみ ☎大人190~350円、小人100~180円(乗車区間により異なる)



☐ ホテル P 駐車場 郵便局 B 銀行 ① バス停

街に歴史あり 歴史に名を残す武士たちが剣を交えた地



☐巖流島
正式名称は「船島」。1612年に宮本武蔵と佐々木小次郎が決闘し、敗れた佐々木小次郎の流儀「巖流」として巖流島と呼ばれる。
☎門司港(1日4便)もしくは、唐戸棧橋から行くことができる。(唐戸棧橋へは門司港から関門連絡船を利用)



門司港と下関を結ぶ「関門橋」。この関門橋を見下せるスポットは、門司港側のめかり第二展望台、下関側の火の山公園が有名。逆に、関門橋を見上げるスポットは門司港側からは、ノーフォーク広場や観潮遊歩道、和布刈神社付近。一方、下関側はみもすそ川公園などがある。橋脚の真下付近から見る関門海峡もオスメ。参来〜っちゃん!

観光 交通情報 門司港 関門海峡 小倉北 小倉南 小倉西 小倉東 八幡岡 石城戸 関門汽船 伊予田 グルメ 文学・歴史 登山 多目的スポット 観光インテック



見事! 陸海の要として栄えた小倉の面影を残す名城

1 小倉城

1602年(慶長7)、細川忠興公が約7年の歳月を経て築城した小倉のシンボル。初期天守の望楼に通じる外観構造「唐造り」の名城として知られており、現在は高度な技術を駆使した展示などが人気です。

☎093-561-1210 ☎JR小倉駅より徒歩15分 ☎9:00~18:00(4月~10月)、9:00~17:00(11月~3月)、入場は閉場の30分前まで ☎なし ☎大人350円、中高生200円、小学生100円



小倉北の魅力を紹介します☆

てくてくとまわる

小倉北

こくらきた

街のシンボルでもある小倉城を中心に城下町の雰囲気を残すこのエリアは、未来的なデザインの大規模商業施設や高層ビルが建ち並ぶ一方で、懐かしい雰囲気が漂う商店街や活気ある市場などもあり、新しさや懐かしさが混在する感動エリアです。

もり盛りまわろう!

おすすめコースです!

小倉城庭園 島村 博美さん

- 午前
- 1 小倉城 ▼徒歩すぐ
- 2 小倉城庭園 ▼徒歩すぐ
- 3 松本清張記念館 ▼徒歩すぐ
- 4 北九州市立文学館 ▼徒歩10分
- 午後
- 5 森鷗外旧居 ▼徒歩8分
- 6 旦過市場 ▼徒歩5分
- 7 リバーウォーク北九州 ▼徒歩すぐ
- 8 ゼンリン地図の資料館

和の心 和の伝統を継承する風情あふれた庭園

2 小倉城庭園

江戸時代の大名の庭園と武家の書院などを、小倉城主の下屋敷跡に再現しました。「和」の精神に基づく生活習慣に関する展示観覧や、お茶やお菓子の体験など、日本の礼法や生活を楽しみながら学ぶことができます。

☎093-582-2747 ☎9:00~18:00(4月~10月)、9:00~17:00(11月~3月)、入場は閉場の30分前まで ☎なし ☎大人300円、中高生150円、小学生100円



P27に関連情報あり

文学者 偉大な作家の足跡に
出会える記念館

3 松本清張記念館

「点と線」「砂の器」などの代表作をもつ北九州市出身の作家・松本清張の業績を伝える日本唯一の記念館です。忠実に再現された清張氏の仕事部屋や資料、遺品などを展示しています。

☎093-582-2761 ☎JR小倉駅より徒歩15分 ☎9:30~18:00(入館は17:30まで) ☎12/29~31 ☎大人500円、中高生300円、小学生200円

ドキドキ 北九州市ゆかりの文学者と作品に触れる

4 北九州市立文学館

森鷗外、林芙美子、火野葦平、松本清張など北九州市にゆかりのある文学者をテーマとし、1階は企画展示室、2階は明治以降の北九州文芸に関する常設展示室があります。

☎093-571-1505 ☎JR西小倉駅より徒歩10分 ☎火~全曜 / 9:30~19:00、土日祝日9:30~18:00(入館は30分前まで) ☎年末年始、月曜 ☎大人200円、中高生100円、小学生50円



城下町として有名なエリアだ



足をのびして

自然いっぱいGO!

A 山田緑地

「30世紀の森づくり」がテーマ。一年中、鳥の音が聞こえ、渡り鳥たちを観察することができ、ログハウスや大芝生広場もあります。

☎093-582-4870 ☎JR小倉駅より約20分、山田緑地バス下車徒歩1分、または蒲生入口バス停へ、下車徒歩10分 ☎入園無料(駐車料別途 普通300円、中・大型1000円)



B 到津の森公園

ゾウやキリンなど約100種の動物に出会える都心に近い動物公園です。観覧車などの遊具施設や芝生広場、ふれあい動物園エリアもあり、家族連れに人気。

☎093-651-1895 ☎JR小倉駅から黒崎行きバスで約20分、到津の森公園前下車すぐ ☎9:00~17:00(夜間開園時は延長) ☎火曜(祝日の場合は翌日)、年末年始(春・夏休み、行楽シーズンは無休) ☎大人800円、中高生400円、4才~小学生100円



C 手向山公園(武蔵の碑)

関門海峡に浮かぶ巖流島を眺望できる公園です。宮本武蔵の養子が「武蔵の碑」を建立。その隣に「小次郎の碑」が建立されました。

☎JR小倉駅から門司方面行きバスで10分、手向山下車



ココが始まり!
長崎街道の起点!

日常盤橋
江戸時代、九州各地へと伸びる五街道の起点が、この「常盤橋」。伊能忠敬の九州測量の出発点でもあります。
JR小倉駅より徒歩10分




しみじみ 世界中を渡り歩いた文豪の面影を残す場所

6 森鷗外旧居

小説「舞姫」などで知られる森鷗外が、陸軍第12師団軍医部長として赴任した際に1年半暮らした住居です。1974年(昭和49)、市文化財に指定されました。

☎093-531-1604
JR小倉駅より徒歩10分
10:00~16:30 月曜、祝日、年末年始 無料

P27に関連情報あり



美味! 庶民的な雰囲気も

食材と活気にあふれる盛大な市場

6 旦過市場

大正時代ごろから始まったといわれ、現在では北九州市の台所として、約120以上の店が軒を連ねます。地元産の新鮮な青果や鮮魚、手作りのお惣菜のほか、地元の伝統食「ぬかみそ炊き」などが所狭しと並んでいます。




新しい!! ファッションや文化のトレンドを発信する

7 リバーウォーク北九州

カップルからファミリーまで、幅広い世代が集まる複合施設として、レストランや劇場、映画館もあり、ショッピング、グルメ、芸術鑑賞とさまざまな楽しみ方ができるのが魅力です。ライブやイベントも実施しています。

☎093-573-1500 (リバーウォーク北九州情報サービスセンター/10:00~21:00) JR西小倉駅より徒歩3分 ショップ10:00~21:00、レストラン10:00~23:00、アミューズメント10:00~24:00 ※営業時間は一部店舗により異なります

ココから生まれた!
小倉北 発祥スポット

アーケード(魚町銀天街)
日本で初めてできたアーケード街!



「銀の天井に輝く街」を意味する「銀天街」は、1951年(昭和26)に日本初のアーケードとして誕生。発祥地を示すモニュメントもあります。

パンチパーマ
実は小倉北区生まれのユニークヘア
小倉北区の理容室「ヘアサロン 永沼」が発祥のヘアスタイル。独特のシルエットとくずれにくいという実用性で瞬く間に全国へ普及しました。

競輪
三萩野にある「小倉競輪場」がルーツ



競輪の発祥は小倉北区三萩野にある「小倉競輪場(北九州メディアドーム)」。現在はナイターレースも行われています。

焼うどん
食糧難から生まれた人気のB級グルメ
終戦直後の食糧難の時代、小倉の老舗食堂の店主が焼そばを作る際、手に入りにくかったそば玉の代わりに干しうどんを代用したのが始まり。もちりとした食感と素朴な味が人気です。




詳しくはP25を見てね!

じっくり! 九州測量の原点で地図の歴史を学ぶ


8 ゼンリン地図の資料館

九州測量の出発地点である「常盤橋」の近くにあり、伊能忠敬の測量隊が作った「大日本沿海輿地全図(原寸複製)」などの展示や体験コーナーがあります。

☎093-592-9082 JR小倉駅より徒歩10分、JR西小倉駅より徒歩5分 10:00~17:00(入館は16:30まで) 土曜・日祝日、年末年始、夏期休業日 大人100円(中学生以下無料)




小倉北MAP



7 リバーウォーク北九州
8 ゼンリン地図の資料館
1 小倉城
2 小倉城庭園
3 松本清張記念館
4 北九州市立文学館
5 森鷗外旧居
6 旦過市場

広域MAP



A 山田緑地
B 到津の森公園
C 手向山公園(武蔵の碑)
D 常盤橋

☒ ホテル ☐ 駐車場 ☑ 郵便局 ☒ 銀行 🚌 バス停

街に歴史あり 様々な史跡・旧跡が今も残る城下町

城下町小倉
江戸時代、九州の門戸である小倉は政治・経済・文化の重要な拠点として大いに栄えた。時が過ぎた今も、街には様々な史跡・旧跡が残り、往時の面影を感じることができる。



小倉北に 紫川に架かる橋はどれも個性的。長崎街道の起点に架かる木製の常盤橋(通称木の橋)、広い歩道に北九州市の市花、ひまわりが描かれた中の橋(通称太陽の橋)、水鳥(かもめ)をデザインしたユニークな歩行者専用橋の鷗外橋(通称水鳥の橋)など、由来やデザインなどが異なる橋ばかり。橋を渡るもよし、眺めるもよし、橋巡りしてみよう!

九州の歴史
小倉北
八幡西
五橋戸地
ローレション
グルメ
文学・歴史
多目的スポット

の～んびりとまわる

小倉南

こくらみなみ

天然記念物や国定公園に指定されているカルスト台地・平尾台は、多彩な楽しみ方ができる雄大なスポット。その他にも多くの見所がある市内でも断トツの自然満喫エリアです。



小倉南の魅力を紹介します☆

もり盛りまわろう!

おすすめコースです!

北九州
高速鉄道株式会社
業務部 運転課
乗務員 吉岡 幸治

- 午前
- 1 平尾台 ▼車で5分
- 2 平尾台自然の郷 ▼車で5分
- 3 平尾台自然観察センター ▼車で10分
- 4 千仏鍾乳洞 ▼徒歩 10分
- 5 目白鍾乳洞 ▼徒歩 10分
- 6 牡鹿鍾乳洞 ▼車で20分
- 7 菅生の滝 ▼車で20分
- 8 合馬竹林公園 ▼車で30分
- 9 曾根干潟
- 午後

狂傲 日本有数のカルスト四季折々の風景に感動

1 平尾台

国の天然記念物に指定された日本三大カルストの一つです。春の野焼き、夏の新緑、秋のスキ野など通年で楽しめます。標高400～600mの高原には無数の石灰岩が点在、まるで羊の群れのように見えます。



平尾台の大自然に感動

大空と大地のパノラマ

平尾台にある標高568.7mの桶ヶ辻はパラグライダーの聖地。苅田町や行橋市街をはじめ周防灘を一望する眺めは壮大です。

多彩 楽しみ方いっぱいの自然体験型公園を一日満喫

2 平尾台自然の郷

平尾台の地形を生かした自然体験型公園で、そば打ちや陶芸など多彩な体験メニューをはじめ、遊具広場や食事処など一日中楽しめる設備が充実。季節ごとにイベントなども行っています。

☎093-452-2715
☎JR石原町駅よりタクシーで約15分 ☎9:00～17:00 (季節により異なる)
🔥火曜、年末年始(1/1は初日出会) 🆓無料



納得 平尾台を知るならまずはココに立寄り!

3 平尾台自然観察センター

鍾乳洞のでき方や、平尾台に生息する動植物の生態などをパネルや模型を見ながら楽しく学べ、カルスト台地について紹介する資料館。ハイキング前などに立寄って情報集めなどに利用しよう!

☎093-453-3737 ☎JR石原町駅よりタクシーで約20分 ☎9:00～17:00 ☎月曜(休日の場合翌日)、年末年始※夏休み期間はなし 🆓無料



幻想的 自然が生み出したファンタジー空間

鍾乳洞

平尾台には多くの鍾乳洞が点在し、手軽に地底探検が楽しめます。年間を通じて気温約16℃で、夏は涼しく、冬は暖かいのが特徴です。

4 千仏鍾乳洞

国の天然記念物に指定され、観光洞は全長1.2kmで、洞内には約20の見どころがあります。全国でも珍しい鍾乳洞で途中から水温14℃の水の中を歩けます。

☎093-451-0368 ☎JR石原町駅よりタクシーで約20分 ☎9:00～17:00、土・日・祝と夏休み期間は～18:00 🆓なし 🆓大人800円、高校生600円、中学生500円、小学生400円



5 目白鍾乳洞

ダイナミックな横穴と一枚天井が見所。ガイド付きのケイビング(3000円～)・要予約も体験できます。

☎093-451-2812 ☎JR石原町駅よりタクシーで約20分
☎10:00～17:00 ☎不定 🆓大人500円、小学生～高校生250円



6 牡鹿鍾乳洞

日本では珍しい垂直型の鍾乳洞で、洞底にはカワウソやナウマン象の骨が発見された獣骨殿があります。観光洞の奥で見られるコバルトブルーの泉や滝は神秘的です。

☎093-451-0165 ☎JR石原町駅よりタクシーで約20分 ☎10:00～17:00、土・日・祝と夏休み～18:00 ☎不定 🆓中学生以上500円、小学生300円



小倉南MAP

三岳梅林公園、小倉南IC、平尾台を探検してみたい!

広域MAP

九州自動車道、北九州JCT、小倉南IC、平尾台、曾根干潟、合馬竹林公園、菅生の滝、目白鍾乳洞、千仏鍾乳洞、牡鹿鍾乳洞、平尾台自然観察センター、平尾台自然の郷

☎093-451-0368 ☎JR石原町駅よりタクシーで約20分 ☎9:00～17:00、土・日・祝と夏休み期間は～18:00 🆓なし 🆓大人800円、高校生600円、中学生500円、小学生400円

落差約30m! 市内最大の名瀑

7 菅生の滝

紫川の上流にあり、一ノ滝から三ノ滝まで三段に分かれ、一ノ滝が最も大きく落差は約30mで、北九州市では最大。夏は水しぶきが心地よく、家族連れなどで賑わいます。

小倉駅よりバスで30分。徳光橋バス停からタクシーまたはおでかけ交通(北都観光バス・平尾台観光タクシー)を利用し「道原」下車徒歩50分



無料 豊かな自然に囲まれた無料の竹公園

8 合馬竹林公園



タケノコの名産地として知られる合馬地区にあり、竹針の蓄音機などを展示するほか、竹のおもちゃで遊べます。初夏は近くを流れる合馬川のホタルも有名です。

093-452-3452
中谷バス停より徒歩約23分 ③3~11月10:00~17:00、12~2月10:00~16:00 ④火曜(休日の場合は翌日)、年末年始 ⑤無料

広大 広大な干潟で生き物ウォッチング

9 曾根干潟

小倉南区の海岸に広がる干潟で、面積は517haと北九州市最大。野鳥をはじめカトガニなども生息しており、世界的にも数が少なくなっている「ズグロカモメ」の国内有数の越冬地にもなっています。

曾根新田バス停より徒歩15分



どの食材も新鮮でとってもおいしい!

高級料亭でも人気のたけのこやカキなど、豊かな自然に育まれた食材は全国的に人気が高いものばかり。小倉南ならではの絶品食材を堪能しよう。

全国的に有名な食材がとれる!

- 合馬たけのこ**
えぐみがなく、歯ざわりがよい。全国各地に年間約600tが出荷され、京都の料亭などでも人気。
- 小倉牛**
市内で飼育された黒毛和牛のなかから厳選。旨みたっぷりの肉汁、とろけるように柔らかな肉は美味。
- 大葉しんぎく**
北九州市オリジナルの野菜で通常の春菊よりも葉が丸く、肉厚なのが特徴。β-カロチンを豊富に含む。
- 豊前海一粒がき**
栄養豊富な曾根干潟沖合で養殖されるカキは粒が大きく、味がよいと評判。11月中旬~3月に出荷される。

街に歴史あり 風情ある石造りのアーチ橋



①春吉の眼鏡橋
紫川上流にかかる大正8年に完成した石造二連アーチ橋。長さ20.5m、幅3.6mで、市の史跡に指定されている。紫川の石を使って造られ、川と橋の自然な調和が素晴らしいと評判。



「平尾台自然の郷」では土・日曜・祝日に園内にある石窯を使って薪で焼く、パンやピザが販売されとるんよ。作っているのは地元の主婦が集まった石窯料理研究会の方々。焼きたてのパンやピザは11:00頃から売られ、売り切れ御免の人気商品なんです。石窯で焼くと香ばしくて、風味豊かなパンに焼き上がるそう。ぜひ一度、ご賞味あれ!

プチトリップ~都心から船で35分~

小倉北

藍島・馬島

あいのしま うましま



午前	①市営渡船乗船所	▼徒歩約1分
	②白洲灯台	▼徒歩約2分
	③藍島遠見番所旗柱台	▼徒歩約15分
午後	④貝島(千畳敷)	▼徒歩約15分

小倉北区浅野より北方約12kmの響灘に浮かぶ藍島。美しい海に囲まれたのどかな島で美しい灯台や県指定の史跡などを見て回ろう。かわいいネコたちに出会えるかも!



釣りのメッカへ約35分でミニトリップ

1 市営渡船乗船所

市営渡船(片道400円)が発着する藍島の玄関口。渡船は上り、下りともに1日3便運航し、小倉から約35分。シーズン中は多くの釣り人が訪れます。

美しい 島のシンボルの灯台

2 白洲灯台



「日本の灯台50選」の1つに選ばれた灯台で、現在は2代目になります。市営渡船乗船所より白洲灯台が見える場所まで徒歩約11分

歴史

小倉を守った遠見番所

3 藍島遠見番所旗柱台

江戸時代は中国密貿易船監視施設として、密貿易船を見つけると大旗を掲げ、番所に急報していました。県指定の文化財。市営渡船乗船所より徒歩約15分

自然

干潮時に「海の散歩道」が出現



4 貝島(千畳敷)

大潮の干潮時に歩いて島に渡れます。広大な岩礁が現れる光景から「千畳敷」と命名されました。市営渡船乗船所より徒歩約30分

島に歴史あり

眺めもキレイな神社にも立寄ろう
①正一位 稲荷大明神
40段の階段を上ると見えてくる赤い鳥居が印象的。境内から見渡す景色も美しい。



回馬島 馬島は絶景のネイチャースポット

小倉から渡船で約20分で行ける、福岡県の有人島で一番面積の小さな「馬島」。売店などは無いけれど、周囲を自然に囲まれ、のんびりと魚釣りや磯遊びも出来るスポットがいっぱい。

日帰りでも楽しもう!

藍島MAP

広域MAP

④ 貝島(千畳敷)
③ 藍島遠見番所旗柱台
白洲灯台ビュースポット
② 白洲灯台
① 市営渡船乗船場
市立藍島保育所
市立藍島小学校
荒神社
民泊ほなみ
藍島漁業協同組合
A 正一位稲荷大明神

小倉南
馬島・藍島

八幡宮

日帰りでも楽しもう!

文学歴史
愛山花

絶景! 新日本三大夜景の一つ
100億ドルの夜景に心酔

1 皿倉山

日本屈指の夜景の名所。ケーブルカー、スロープカーを乗り継いで登る標高622mの山頂にはレストラン併設の展望台があり、視野率200度を超える大パノラマが広がります。

☎093-671-4761 ☎JR八幡駅よりタクシーで約5分、JR八幡駅より無料シャトルバス運行(土日祝はかき合わせ) ●ケーブルカー ☎土日祝・GW・夏休み10:00~20:40(上り)、その他の平日10:00~17:20(上り) ☎なし ●片道大人420円、小人210円 ●スロープカー ☎10:10~ケーブルカー終了の10分前まで ●片道大人200円、小人100円 ●山頂展望台 ☎10:00~ケーブルカー終了の30分前まで ●無料

MAP P05-06 B-3



①ケーブルカー

スロープカー

八幡の魅力を紹介します☆



ぐんぐんまわれる 八幡 西・東

宇宙テーマパークや西日本最大級の博物館、また産業や環境が学べる施設が集まる東エリア、そして小倉から長崎を結ぶ長崎街道の宿場町として多くの文化が残る西エリア。八幡は多彩な見所が盛りだくさんです。

八幡東田エリアを
巡るのに便利!



「東田5館パス」で周遊!

いのちのたび博物館や北九州市環境ミュージアムなど、スペースワールドとその近郊の4施設をお得に楽しめるチケット「東田5館パス」を利用しよう!

☎093-672-3600 (スペースワールド)
●大人4500円、高校生4300円、中学生4250円、小学生3200円、60歳以上2500円

購入はスペースワールドチケット窓口



もり盛りまわろう!



おすすめコースです!
いのちのたび博物館
展示交流員
小田 明美さん

- 午前
- ①皿倉山 ▼車で11分
- ②スペースワールド ▼徒歩 13分
- ③北九州市環境ミュージアム ▼徒歩 4分
- ④北九州イノベーションギャラリー ▼徒歩 4分
- ⑤いのちのたび博物館 ▼車で30分
- 午後
- 木屋瀬エリア

家族でも行ける
スポットが目白押し!



世界初 宇宙テーマパークは
家族みんなが大満足

2 スペースワールド

宇宙をテーマにしたテーマパークとして世界で初めて誕生しました。最高時速130kmを誇るロケットコースターなど絶叫系アトラクションをはじめ、夏季限定のプールや、通年楽しめるアイススケートなど、大人から子どもまで幅広く楽しめる施設が充実しています。

☎093-672-3600 ☎JRスペースワールド駅より徒歩5分 ☎かき合わせ ☎フリーパス大人(中学生~59才)4200円、小学生3150円、キッズ(4才~未就学児)1050円、シニア(60才以上)2100円



©SPACE WORLD,INC.

わくわく

エコライフを楽しく学ぼう!

3 北九州市環境ミュージアム



楽しみながら環境にやさしい生活方法を学べる施設です。地球と資源コーナーなど触って動かす展示物は子どもにも分かりやすい。また、環境に関する書籍やビデオを閲覧できるライブラリーコーナーがあり、環境問題への関心も深めることができます。

☎093-663-6751 ☎JRスペースワールド駅より徒歩5分 ☎9:00~17:00(入館~16:30) ☎月曜、1/1のみ ☎大人・高校生100円、小・中学生50円

学べる

モノづくりについて
学べる先駆的施設

4 北九州イノベーションギャラリー

モノづくりのまち・北九州市の産業技術の保存・継承などを目的とした施設。イノベーション(技術革新)をテーマにした企画展や産業映像、関連書籍なども閲覧できます。

☎093-663-5411 ☎JRスペースワールド駅より徒歩5分 ☎9:00~19:00(土・日曜、祝日は17:00まで) ☎月曜(休日の場合は翌日)、年末年始 ●無料(企画展は有料)



「鉄の街」を象徴する
スポットを紹介!



実際に使われていた日本初の近代製鉄高炉を間近で見学!

A 東田第一高炉史跡広場

近代製鉄発祥の地・北九州市を象徴する官営八幡製鉄所の第一高炉をモニュメントとして保存した史跡公園です。内部も見学可能で、一帯は市の史跡に指定されています。

☎JRスペースワールド駅より徒歩5分 ☎9:00~17:00 ☎年末年始 ●無料



八幡東区は街の至るところに彫刻があるぞ!

B 浮上計画 (JR 八幡駅前)

「彫刻のある街づくり」をテーマに9つの彫刻が八幡東区の通りや駅前などに点在。人物像や色鮮やかな巨大な鉄製オブジェなど多彩な彫刻に出会えます。

☎JR八幡駅より徒歩1分

探してみ!

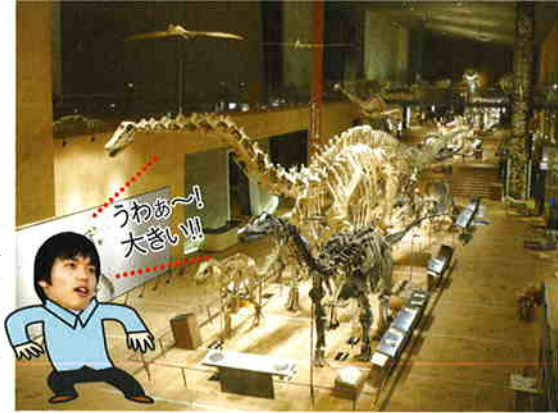


ロマン エンターテインメント性の高い博物館

5いのちのたび博物館

西日本最大級の自然史・歴史博物館として、生命の進化の歴史をテーマに貴重な化石や動く恐竜ロボットなどを展示しています。世界最大級の全長35mのセイスモサウルスの骨格標本は迫力。

☎093-681-1011 📍JRスペースワールド駅より徒歩5分 🕒9:00～17:00(入館は16:30まで) 🎫年末年始・6月下旬～7月上旬の1週間(害虫駆除) 🗳️大人500円、高校・大学生300円、小・中学生200円



ショガード

宿場町として栄えた木屋瀬エリアへ

これが長崎街道だ!



江戸時代、海外との唯一の貿易港だった長崎から小倉まで結んだ約228kmの道。25の宿場で繋がったこの街道を、海外からの文化、文明が江戸に上った。

C長崎街道木屋瀬宿記念館

江戸時代に長崎街道の筑前六宿として栄えた木屋瀬。記念館では民具や古文書などを展示。

☎093-619-1149 📍筑豊電鉄木屋瀬駅より徒歩5分 🕒9:00～17:30(入館は17:00まで) 🎫月曜(休日の場合は翌日)、年末年始 🗳️一般200円、高校生100円、小・中学生50円



D旧高崎家住宅(伊馬春部生家)



「向こう三軒両隣り」などで有名な劇作家、歌人の草分け的存在・伊馬春部の生家。

☎093-618-2132 📍筑豊電鉄木屋瀬駅より徒歩5分 🕒10:00～16:30 🎫月曜、祝日(休日の場合は翌日も休館)、年末年始 🗳️無料

E立場茶屋銀杏屋

長崎街道の黒崎宿と木屋瀬宿の間の「立場茶屋」として、参勤交代の諸大名をはじめ、長崎奉行・巡見使などが休憩したところです。伊能忠敬もここで昼食をとったと言われています。



☎093-618-1836 📍JR黒崎駅よりバスで約20分、小嶽台下車徒歩5分 🕒10:00～16:30 🎫月曜(休日の場合は翌日)、祝日、年末年始 🗳️無料

緑豊かな周辺エリア

●河内エリア

水鳥が遊ぶ河内貯水池や、春は桜が咲き誇る河内桜公園など自然いっぱい。

河内貯水池

MAP P05-06 B-3

製鉄用水の確保のため、大正8年から8年の年月をかけて建設された貯水池。自然豊かな周辺には遊歩道なども整備され、春には1000本の桜が咲き誇ります。中心付近の「南河内橋」は重要文化財に指定されました。



☎093-671-0801

📍JR八幡駅からタクシーで25分

河内天然温泉 あじさいの湯

MAP P05-06 B-3

帆柱自然公園の豊かな自然に囲まれた日帰り温泉施設で、露天風呂とジャグジーのある内湯を用意。湯は弱アルカリ性で湯上がりは肌しっとり。



☎093-653-4126 📍JR八幡駅および到達の森公園前、三ヶ森(小嶽経由)から無料送迎バスで各30分 🕒10:30～22:00(入館は21:00まで) 🎫不定 🗳️中学生以上800円、3才～小学生400円、65才以上(要証明書)500円、障害者(要証明書)400円

●桃園エリア

桃園公園には子どもに人気の遊べる広場や屋外プールなど家族で楽しめる施設が充実。

児童文化科学館

MAP P05-06 B-3

プラネタリウムなど天文学と科学に関する設備が約60種と充実。毎月、休日を中心に科学教室やサイエンスショーなど、参加型の子どもの向けイベントも開催。



☎093-671-4566 📍JR八幡駅よりバスで桃園バス停下車徒歩3分 🕒9:00～17:00(入館は16:30まで) 🎫月曜(休日の場合は翌日)、年末年始 🗳️大人300円、高校生200円、中学生200円、小学生150円

映画のロケ地にもなった「ちくてつ」を紹介!

黒崎駅前～筑豊直方の16kmを結ぶ筑豊鉄道は、西鉄北九州線で活躍した2000形車両が09年末にレインボーカラーに塗装変更し、カラフルに。09年春公開された映画「おっぴいパレー」のロケ地として使用されました。

☎093-243-5527 (筑豊電気鉄道株式会社)



街に歴史あり 松並木を歩いて江戸気分



曲里の松並木

MAP P05-06 B-3

市指定の史跡の一つで、全長約310m、幅20～30mの松並木。江戸時代に幕府が全国の街道に松や杉を植樹させた名残で、日光の杉並木、安中の杉並木、箱根の杉並木などが代表的。今では当時の松は2本のみと貴重。

八幡西・東MAP



📍ホテル 📍駐車場 📍郵便局 📍銀行 📍バス停

八幡に米っちゃん!

北九州市を代表する絶景、夜景スポットとして、人気が高い「血倉山」。土・日曜・祝日は血倉、JR八幡駅と帆柱ケーブル山麓駅の間を無料のシャトルバスが運行しとって、とっても便利なんよ。さらに、帆柱ケーブル山麓駅限定の「帆柱せんべい」(1袋・350円)、手作りの「血倉木工ペンダント」(1個100円)が販売されるのっちゃん。お土産にピッタリやね!

ゆったりとまわる

若松

わかまつ

戸畑

とばた



若松と戸畑の
魅力を
紹介します☆

若松南 海岸 エリア

① 若戸大橋

関門橋など日本の長大吊橋の先駆けとなった、若松と戸畑を結ぶ深紅の吊橋。建設当時は東洋一の吊橋といわれた。

●原付・軽自動車50円、普通車100円、大型車150円、特大車250円

かつて日本一の石炭の積出港として栄えた若松、そして洞海湾にかかる赤色のシンボル・若戸大橋でつながる戸畑は、どこか懐かしさの漂うエリアです。市内唯一の海水浴場や芸術・文学・歴史と、多彩な楽しみ方ができます。

情緒豊かなレトロな町並みを演出するシンボル

洞海湾沿いのスポット

② 若戸渡船

若松南海岸のレトロな風景とマッチした洞海湾のシンボルのひとつ。若松～戸畑間を3分で結びます。

☎093-861-0961 ●なし
●大人100円、小児50円、自転車50円



③ 旧古河鉱業若松ビル

大正8年建造のレンガ造りの2階建てで、石炭で賑わった若松の歴史を今に伝える貴重な建築物として有名です。

☎093-752-3387 ●JR若松駅より徒歩5分
●9:00～17:00 ●火曜、年末年始 ●無料



毎年8月は音楽で若松が熱くなる!

ジャズとロックのイベントが充実!

有名ジャズアーティストが参加する「若松鉄人JAZZ」と観光大使シーナ氏発起の野外ライブ「高塔山ジャム」は必見です。

高塔山ジャム
若松鉄人 JAZZ

【高塔山】標高124mに位置する展望台から若松市街や若戸大橋、血倉山などを大パノラマで眺望。山頂に公園が整備され、春はサクラやツツジ、初夏はアジサイなど園内を四季の花々が彩る。

もり盛りまわろう!

おすすめコースです!

ひびき動物ワールド 赤平 真美さん

- 午前
- ① 若戸大橋 ▼徒歩すぐ
- ② 若戸渡船 ▼徒歩すぐ
- ③ 旧古河鉱業若松ビル ▼徒歩 約5分
- ④ 火野葦平資料館 ▼徒歩 約5分
- ⑤ 火野葦平旧居「河伯洞」 ▼車で25分
- ⑥ 筑前・染と織の美術館 ▼車で15分
- ⑦ グリーンパーク・ひびき動物ワールド ▼車で5分
- ⑧ フィッシャーマンスワープ「汐入の里」
- 午後

なるほど 若松が生んだ文人の足跡をたどる

若松出身の作家ゆかりのスポット

歴史的情緒がある街ね!

④ 火野葦平資料館

若松市民会館内にあり、「花と龍」などで知られる若松出身の作家・火野葦平の業績を伝えます。復元された書斎をはじめ日記やノート、生涯をたどる写真やパネルなどゆかりの資料を多く展示しています。

☎093-751-8880
●JR若松駅より徒歩2分
●10:00～16:00
●月曜、年末年始 ●無料



⑤ 火野葦平旧居「河伯洞」

火野葦平が晩年を過ごした代表作の「花と龍」をはじめ「真珠と蛮人」など数多くの作品が生まれた場所。「河伯洞」は河童の棲む家という意味で、葦平が河童をこよなく愛したことに由来しています。

☎093-771-0124 ●JR若松駅より徒歩5分 ●10:00～16:30 ●月曜(休日の場合は翌日)、年末年始 ●無料



戸畑 エリア

世界的な名作を展示し、さまざまな企画展を実施

北九州市立美術館

市街を見下ろす自然豊かな丘陵に建つ、ユニークな形をした美術館。ルノワールの「麦わら帽子を被った女」やドガの「マネとマネ夫人像」、モネの「睡蓮、柳の反影」など、世界の名作を所蔵。



MAP P05-06 B-2
☎093-882-7777 ●戸畑駅よりバスで約20分
●9:30～17:30(入館は17時まで)
●月曜日(祝・休日のときは開館、翌日休館)、年末年始 ●一般150円、高校・大学生100円、小・中学生50円

九州工業大学創立者の1人 松本健次郎の洋館

旧松本家住宅

松本健次郎が暮らした洋館で、設計は東京駅や日本銀行本店などを手がけた辰野金吾によるものです。毎年春と秋の年2回、一般公開しています。

☎093-871-1031(西日本工業倶楽部) ●JR戸畑駅よりバスで約9分。明治学園前バス停下車、徒歩約5分



戸畑の名所!





海水浴といえばココ! 脇田海水浴場 & 岩屋海水浴場

北エリアは海も魅力!



A 脇田海水浴場

透明度の高い海水の水質は最上レベルのAA。駐車場からビーチまでは海岸線に沿ってボードウォークが整備され、安全に浜辺まで行けます。

JR二島駅よりバスで約18分、脇田バス停下車



B 岩屋海水浴場

若松北海岸の西端にあり、長く弓なりに伸びた砂浜が特徴的です。海水浴をはじめ、サーフィンなどのマリネジャーも楽しめます。脇田海水浴場と同じAAレベル。

JR二島駅よりバスで約30分、岩屋バス停下車



若松北海岸エリア

ユニーク 染めと織りの魅力を満喫できる美術館

6 筑前・染と織の美術館

水と緑に包まれた頼田貯水池を見渡す小高い丘の上に立つ、日本の伝統文化「染と織」の作品約5000点を所蔵。美しい景色が自慢の喫茶室も併設しています。



093-791-3545
JR二島駅よりバスで小竹公民館前バス停下車、徒歩3分 10:00~17:00 月曜(祝日の場合は閉館)、年末年始 大人(高校生以上)600円、小・中学生300円

市最大 かわいい動物たちと季節の花々に出会える

7 グリーンパーク・ひびき動物ワールド

面積240haの市最大の有料公園で直径60mの大花壇やバラ園など花名所としても有名。ひびき動物ワールドではカンガルーなど有袋類を多数飼育し、日本ではここで見られないイエローフェットロックワラビーやウォンバットは必見です。



グリーンパーク
093-741-5545
9:00~17:00 火曜(休日の場合は翌日)、年末年始 大人・高校生100円、小・中学生50円
ひびき動物ワールド
093-741-2700
一般300円、小・中学生150円

新鮮! 新鮮な海の幸がリーズナブル!

8 フィッシャーマンズワーフ「汐入の里」

地場の海産物や野菜、加工品が充実しており、隣接する結婚式場内には立寄り利用できるレストランがあります。一帯のひびき海の公園(マリンパーク)には海釣り

棧橋や海水浴場が整備され、マリネジャーにも最適です。



093-742-4111
JR二島駅よりバスで約16分、坊が淵バス停下車、徒歩1分
10:00~16:00
火曜 無料

Gourmet 若松は新鮮な食料の宝庫!

玄界灘と並ぶ日本有数の漁場・響灘で獲れるイカやサバ、アジなどの魚介類や西日本一の生産量を誇るキャベツ、新鮮なトマトなど若松には美味しい食材が揃っています。



足元をはして 若松北海岸前工リリアへ

遠見ヶ鼻

江戸時代、密貿易船を監視する番所があった場所で、白い灯台が目印。波風で浸食された奇岩や美しい夕日が見られます。

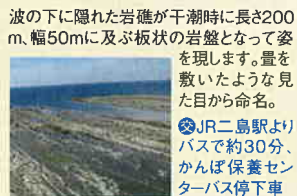
JR二島駅よりバスで約30分、かんぼ保養センターバス停下車



D 千畳敷

波の下に隠れた岩礁が干潮時に長さ200m、幅50mに及ぶ板状の岩盤となって姿を現します。量を敷いたような見た目から命名。

JR二島駅よりバスで約30分、かんぼ保養センターバス停下車



flower 可憐な花をつける戸畑あやめ

日本固有のあやめの1新変種として、「戸畑」にちなんで学名(Iris sanguinea var. tobataensis (イリス・サングイネア・バラエティー・トバタエンシス))がつき、和名も「トバタアヤメ」と命名された「あやめ」です。春の開花時期には戸畑の「戸畑あやめ公園」でお祭りなどが開催されます。



街に歴史あり 石炭の町の歴史をひも解く

石炭の町として栄えた若松。ごんぞう(石炭荷役仲士)の詰め所を休憩所として復元した「旧ごんぞう小屋」や、若松の貴重な史料や写真を展示する「わかちく史料館」で歴史をチェック。



わかちく史料館

093-752-1707 JR若松駅より徒歩15分 10:00~16:00 月曜、祝日、年末年始 無料

旧ごんぞう小屋
JR若松駅より徒歩5分



H ホテル P 駐車場 郵便局 銀行 巴士停



2010年は、火野葦平没後50周年。火野葦平といえば、若松が生んだ作家です。若松と河童を愛した男として、有名な葦平。彼が晩年を過ごした旧居、「河伯洞」は、河童の棲む家という意味で名付けられたとよ。12月下旬まで、若松区内各所でさまざまな関連イベントが予定されど。詳しくは火野葦平没後50周年実行委員会 093-771-8131

北九州 絶景 スポット

絶景スポットが目白押し!
北九州市の夜景&工場ビュー

その1

夜景

北九州市にはキラキラ輝く夜景が一望できるスポットがたくさんあります。観光地として人気の皿倉山から関門海峡を一望できる公園など、その絶景にはただただ感動するばかり。

ため息の出る
ナイトビュー!



★見どころView
展望台からはもちろん、芝生に座り込んだままの姿勢でも、北九州市の夜景を一望できる。

八幡東区 皿倉山

新日本3大夜景にも選ばれる北九州市を代表する夜景スポット。市街地や工場群を一望できる絶景は「100億ドルの夜景」といわれています。

MAP P05-06 B-3



光の絨毯はまさに100億ドルの夜景!

2 門司区 和布川公園

めがけ第二展望台に上れば、西側にはCMにも使われた門司港レトロ地区の夜景が広がり、下関側には関門橋を間近に見下ろす絶景を見ることが出来ます。

MAP P05-06 関門エリアMAP



★見どころView
関門橋を行き交う車のライトや、関門海峡の船舶の流れも、他にない見どころ。

3 八幡東区 高炉台公園

自然の地形を利用した公園で製鉄所の高炉をモチーフにしたモニュメントに登れば、洞海湾や八幡の市街地などが見渡せます。

MAP P05-06 B-3



★見どころView
目前にスペースワールドや若戸大橋まで見ることが出来る。

4 小倉北区 足立公園

小倉の市街地を見渡せる自然公園。都心部の高層ビル群やショッピングモールの観覧車など、都会ならではの夜景が堪能できます。

MAP P05-06 C-2



★見どころView
公園内にある展望台がおすすめ。駐車した車の中からも眺められる。

その3 イルミネーション



1 門司港 門司港レトロ・イルミネーション
ライトアップされたレトロの建築物や、電飾で彩られたツリーなど、「門司港レトロ・ナイトファンタジー」に加えて、さらなる光の演出が楽しめます。



2 小倉北 小倉イルミネーション
小倉駅や紫川周辺といった小倉都心部を彩る冬の風物詩。光のトンネルや商業施設の電飾など、毎年多くの光のアートで街が光に包まれます。

映画のロケ地

北九州フィルム・コミッションによる積極的な誘致活動により、北九州市内で多くの映画・ドラマの撮影が行われています。あの作品のロケ地はココです。

北九州フィルム・コミッションとは?

北九州市のイメージアップなどを目的に全国初のFC組織として平成元年から主に映画とドラマの誘致支援を積極的に実施。これまでに映画47本、ドラマ62本、計109本誘致しました。

HP <http://www.kitakyu-fc.com/>

ナビゲーター(ロケ地案内)
北九州フィルム・コミッション 谷昂祐さん

映画「交渉人 THE MOVIE」

●小倉南区 北九州空港

ターミナルのカウンターやロビーのほか、制限区域である空港エプロン内でも行われ、実際の航空機を使用するなど、国内初の本格的なハイジャックシーンの撮影が実現されました。

工場

工場群の景色はモノづくりの街・北九州市の原風景。日本の近代化産業を牽引してきた北九州工業地帯の風景ポイントを紹介します。

たくましくも美しい工場の姿にうっとり!

★これもポイント!
夜景スポットとしても有名な高塔山。昼も夜も楽しめる、北九州市では定番の絶景ポイントだ。

若松区 高塔山公園

標高124mの展望台からは、洞海湾にかかる雄大な若戸大橋や北九州工業地帯の工場群などが一望に広がります。

MAP P05-06 B-2



夜景

眼下に戸畑と若松を結ぶ赤い若戸大橋を望みます。戸畑の工場地帯の灯りや市街地のネオンに加わる住宅街の柔らかな光が印象的です。

★見どころView
周辺の街灯りや車のライトに照らされ、真っ赤に浮かび上がる若戸大橋が美しい。



2 門司区 大里海岸緑地

小倉から戸畑までの北九州工業地帯が一望できるパノラマスポット。海を見ながら散歩ができる広い遊歩道があります。

MAP P05-06 C-2

※釣りしている方々の邪魔にならないように注意。

3 小倉北区 日明・海峡釣り公園

関門海峡に面した釣り公園。東側には工場群が広がり、海側には本州・下関が間近に見えます。

MAP P05-06 C-2

★これもポイント!
近くには趣ある赤レンガの建物が多く建ち並び、近代化産業遺産の見学もできる。



★これもポイント!
休憩所や売店、遊歩道、駐車場もあり、潮風に吹かれてゆったりできる憩いの場所だ。



4 八幡西区 城山緑地公園

JR黒崎駅の近くにある緑地公園。道伯山頂からは副都心黒崎や工場群、洞海湾などが一望できます。

MAP P05-06 B-2

★これもポイント!
慶長7年に黒田長政が築造した黒崎城址もあり、春には花見客で賑わうスポット。



5 小倉北区 延命寺臨海公園

海に面した遊歩道やグラウンドなどがある臨海公園。関門海峡越しに小倉駅のビル群や工場群が見えます。

MAP P05-06 C-2

★これもポイント!
海を眺めながらのウォーキングやジョギング、グラウンドでの球技も楽しめる。



その他の工場ビュー!

電車の車窓から見える工業地帯もおすすめ!

工業地帯周辺まで出かけなくても、電車の車窓から見える工場ビューも素敵です。各駅の区間で窓を覗いてみよう!

「工場萌え」がひそかなブーム



●上記の区間を走行する車窓から北九州工業地帯の風景が楽しめるぞ!

映画「おっぴいバレー」

●八幡西区 筑豊電鉄・萩原電停

昭和レトロな雰囲気の筑豊電鉄電停付近。放射状の5差路や遮断機のない踏切、昔からある商店街など趣のある地区です。映画では駅前一帯を終日封鎖し、さながらオープンセットのようでした。



映画「K-20 怪人二十面相・伝」

●門司区 門司赤煉瓦プレイス

主人公の遠藤平吉(金城武)がビルの壁を登り修行するシーンが撮影されました。大型のハイライダーを(高所作業車)使用し、上から照明を照らすなど、夜通しの撮影が行われました。



映画「ザ・マジックアワー」

●門司区 めかり第二展望台

物語の舞台となる港街「守加護(すかご)」の入口となる峠として撮影されました。この場所には、門司港レトロ地区からも見ることができるほど大きな、撮影用のカメラの像が設置されました。



まだまだチェック!

●まだまだたくさん! 絶景スポット 北九州市には、絶景スポットがまだまだたくさんあります。小倉には安部山公園周辺や手向山公園、戸畑には都島展望公園など。その他にも工業地帯が広がる景色は北九州市ならではの。みなさん、マナーを守り絶景を目指して市内を巡ってみましょう!

2010年
8/7(土)
8日

都心を彩る花火など見逃せない! わっしょい百万夏まつり



約1万人が踊り歩く「百万踊り」や、勇壮な山笠・山車が競演する「夏まつり大集合」など見所いっぱい。フィナーレは約3000発の花火が飾ります。
MAP 1



個性豊かなお祭り 豪華な花火に 北九州市は太だときわわい!



街中にごたまする勇壮な響き
2010年
7/16(金)
~18日
小倉祇園太鼓

映画「無法松の一生」でも知られる勇壮・優美な太鼓祇園。賑やかなジャンガラ(摺り鉦)と全国的にも珍しい両面打ちによる太鼓の音が、夏の小倉を祭り一色に染めます。
MAP 2

北九州市は年間を通じ、各区でさまざまなイベントが行われます。特に、勇壮な祭りと華麗に打ち上がる花火は、一見の価値ありますよ。

1 小倉南区
2 小倉北区
3 八幡西区
4 戸畑区
5 門司区
6 若松区
7 八幡東区
8 小倉南区

煌びやかな人形飾山が黒崎地区を駆け巡ります。「ケンカ山笠」と呼ばれる勇壮な山の動きは必見。20日頃は山笠競演会や太鼓競演会を行います。
MAP 3

2010年
7/20(火)
~23日
黒崎祇園山笠

趣向を凝らした人形飾山が駆ける

幻想的な光のピラミッドが登場
2010年
7/23(金)
~25日
戸畑祇園大山笠

昼は幟山笠、夜は高さ約10mの提灯山笠が楽しめる国指定重要無形民俗文化財。8基の山笠が一堂にそろった大山笠競演会(24日土)が見せ場です。
MAP 4

日本3大港祭りに数えられる門司の一大イベント。約2,000人以上が参加する祝賀パレードや、自衛隊・海上保安庁による艦船公開が目玉です。

MAP 6

2010年 5/22(土) 23(日)

門司一帯が祭りムード一色!

門司みなと祭

港町に熱気があふれる3日間

2010年 7/30(金) ~ 8/1(日)

若松みなと祭り

樽太鼓の音に合わせて船形の山車が商店街一帯を練り歩く「五平太ばやし」や、約2,000人がたいまつを持って高塔山に登る「火まつり行事」など、若松の多彩なイベントを一同に集めた夏祭り。

MAP 6

仕掛け花火から音楽花火まで、計400発が夏の洞海湾を彩ります。なかでも、若戸大橋にかかる長さ400mのナイアガラは圧巻。

MAP 7

2010年 7/30(予定)

迫力満点のナイアガラに感動

くきのうみ花火の祭典

門司港側、下関側の両岸2か所から競うように花火が打ち上がります。水中花火や尺玉の連発、大玉の打ち上げなど多彩な花火が華麗に咲きます。

MAP 8

2010年 8/13(金)

海峡に咲く約1万3000発の花火!

関門海峡花火大会

祭 まだまだチェック!

●大里電照山笠 大里太鼓保存会メンバー、地域の小学校などが中心となって実施される祭り。1000年ほど前に始まったとされる奉納太鼓、大里太鼓。これを乗せた山車が門司区大里地区を練り歩きます。夜は華やかに電照された山車の提灯が美しい。戸上神社春季・秋季大祭やわっしょい百万夏まつりで見られます。

1年間がまるわかり

EVENT CALENDAR

北九州にはイベントもりだくさん!!

<p>4月 4/11(日)</p> <p>武蔵・小次郎まつり</p> <p>●手向山公園 宮本武蔵、佐々木小次郎をしのび、奉納演武や剣道大会、芸能大会などを催す。</p>	<p>4月 4/27(火)~29(木)</p> <p>吉祥寺 藤まつり</p> <p>●吉祥寺 樹齢150年余りの「野田フジ」など5種のフジが開花。太鼓の演奏や露店でにぎわう。</p>	<p>5月 5/3(祝)、4(祭)</p> <p>門司港レトロフェスタ</p> <p>●門司港レトロ地区 バナナの印き売やバンド演奏など多彩な催しを開催。最終日は花火が打ちあがる。</p>
<p>5月 5/29(土)、30(日)</p> <p>鞘ヶ谷ホテルまつり</p> <p>●鞘ヶ谷ほたる公園 ホテルの飛騨期に行う祭り。バンド演奏などのステージイベントや出店が登場。</p>	<p>6月 6/5(土)、6(日)</p> <p>とばた苺蒲まつり</p> <p>●夜宮公園周辺 35種2万本のハナショウブが咲く公園で、ステージイベントやバザーなどを行う。</p>	<p>6月 6/13(日)、20(日)</p> <p>若松あじさい祭り</p> <p>●高塔山周辺 4万5700株のアジサイが色づく高塔山ではステージショーや体験教室を実施。</p>
<p>8月 8/13(金)</p> <p>北九州夏まつり・小文字焼き</p> <p>●小文字山 平和を願う盆の迎え火として山頂に青竹300本で描かれた「小」の火文字が現れる。</p>	<p>10月 10月~11月</p> <p>北九州国際音楽祭</p> <p>●響ホールなど 1988年より開催しているクラシック音楽祭。国内外のトップアーティストによる公演を実施。</p>	<p>10月 10月中旬(予定)</p> <p>筑前黒崎宿場まつり</p> <p>●黒崎地区 筑前黒崎黒田二十四騎演舞などステージイベントや、商店街ではパレードを予定。</p>
<p>10月 10/16(土)、17(日)</p> <p>北九州小倉城まつり</p> <p>●小倉城 天守閣前広場にて踊りや郷土芸能などを披露。物産展など多彩な催しがある。</p>	<p>10月 10月下旬</p> <p>ながの緑日祭&健康と福祉まつり</p> <p>●長野緑地 小倉南区の秋を代表する祭り。伝統芸能の披露や特産品の販売などを予定する。</p>	<p>11月 11/5(金)~7(日)</p> <p>まつり起業祭八幡2010</p> <p>●大谷球場周辺 ステージショーや25時間駅伝など、各種イベントが行われ、約300の露店が出店。</p>
<p>11月 11/7(日)</p> <p>筑前木屋瀬宿場まつり</p> <p>●木屋瀬一帯 県指定無形民俗文化財の「木屋瀬宿場踊り」や近郊の盆踊りの競演が見られる。</p>	<p>12月 12/15(祭)</p> <p>隠蓑のしびきせ祭</p> <p>●薬師寺(隠徳庵) 小倉の三奇祭の一つ。神宮がお蔵いした後、子どもたちが互いに蓑をかぶせ合う。</p>	<p>12月 12/31(祭)</p> <p>門司港レトロカウントダウン</p> <p>●門司港レトロ 各種催しのほか、1/1@0:00になると花火が上がり、門司港レトロにイルミが灯る。</p>
<p>1月 1/8(土)</p> <p>井手浦の尻ふり祭</p> <p>●井手浦公民館 尻を振り豊作を祈る祭り。神主や座元が尻を振り、大きく振るほど大豊作といわれる。</p>	<p>1月 1月下旬</p> <p>選抜女子駅伝北九州大会</p> <p>●小倉城スタート・ゴール 実業団・高校のトップチームが北九州市内を華麗に駆け抜ける新春の風物詩。</p>	<p>2月 2月下旬~3月上旬</p> <p>平尾台 野焼き</p> <p>●平尾台一帯 草原の維持のために東西約2km、南北約6kmにわたり、野焼きする。</p>

観光
ダイジェスト
市内
ロートラップ
交通情報
門司港
日門海峡
小倉北
小倉南
小倉東
小倉西
八幡西東
若松戸橋
ロケーション
祭り・イベント
グルメ
文学・歴史
登山花
多目的スポット
観光データ

小倉

家庭的な味の郷土料理から
発祥グルメ、ブランド食材などが勢揃い!!

色んな味が
楽しめるよ!



グルメ選手権

旨みたっぷりの肉汁!

小倉牛

北九州市内で生産される黒毛和牛の中から、わずか100頭程度しか認定されない厳選された牛肉。販売も市内の指定店のみで限定しているのが品質は折り紙付き。



特産品

筍料理の本場・京都や大阪の市場でも高い評価を受ける「合馬たけのこ」は、北九州市自慢のブランド品。柔らかくてアクの少ない素材そのものはもちろん、合馬たけのこを使ったお弁当やドレッシングなどの商品も人気。



新名物

バラエティ豊かなスイーツ

ロールケーキ

長崎街道は「シュガーロード」と呼ばれ、街道沿いにお菓子文化が発達。街道の起点である北九州市にも名物を、との動きで各店個性豊かなロールケーキを展開しています。



やわらかくて美味!

合馬たけのこ

特産品

郷土料理

歴史ある郷土料理

ぬかみそ炊き

サバやイワシなどの青魚を、醤油やみりん、山椒などで煮込み、そこへ「ぬかみそ」を入れて炊いた、ご飯にもお酒にも合う北九州市の郷土料理。



地域グルメ



北九州市は多彩なうどん文化がアリ!

小倉の肉うどん

北九州市には、焼うどんのほか、甘辛く煮込んだ牛のほほ肉をのせた小倉の「肉うどん」や、同じ甘く煮込んだがし肉をのせた「がしうどん」など、いろいろな「うどん」が存在するぞ!

香ばしいソースがたまらない!

焼うどん

焼き目がしっかりと付き、もっちりとした食感は乾麺ならではの、野菜と豚バラと一緒に炒め、ソースや醤油で味付けします。麺に絡まる香ばしいソースが魅力です。



地域グルメ

グルメTOPICS

「角打ち」スタイルが人気

酒店の店先で立ってお酒を飲むスタイルが「角打ち」。北九州市にはこの「角打ち」ができるお店がたくさんあります。古くから北九州工業地帯で働く労働者のオアシスは、今も健在。様々な人との出会いと独特の雰囲気味わえる北九州市の「角打ち」をチェックしてみよう!



八幡

地域グルメ

かつて製鉄マンのスタミナ源は今でも八幡のエネルギー源!

八幡ぎょうざ

戦後の食糧難の頃、製鉄所に勤める労働者たちの重労働を支えていたのが、少ない食材で作ることができて栄養満点の「餃子」。今でも八幡には餃子が食べられるお店が多くあり、鉄鍋餃子やひとくち餃子、にんにく入り餃子など、バラエティに富んだ餃子が味わえます。



外はパリパリ中はジューシー



戸畑

地域グルメ

約70年前に生まれたと言われる逸品

戸畑ちゃんぽん

細くて、コシのある蒸し麺が特徴。蒸し麺は、昭和14年頃に市内の製麺所で誕生し、安くてボリュームのあるちゃんぽんは多くの労働者に喜ばれていたそうです。もちもちとした食感とツルツルとしたのど越しが楽しめます。



門司港のエリア

発祥メニューはもちろん
近海の海の幸グルメに注目!!



北九州市

北九州市発祥のグルメや
山&海の幸など
各エリア自慢のグルメが集合!

栄養豊富な豊前海で育った 豊前海のカニ・カキ



特産品

「豊前本ガニ」「豊前海一粒かき」という名称で親しまれる美味なカニ・カキ。旬の時期、産地の門司区～小倉南区を結ぶ「北九州カニ・カキロード」は、食材を求める人々でにぎわいます。

特産品

全国的にふぐで有名な下関。しかし関門海峡を挟んだ対岸の門司港にも多くのふぐ料理店があります。老舗から手ごろな値段で味わえるお店までとにかく多彩。北九州市に来たならば是非とも「ふぐ」を味わってください!



手頃な価格で味わえる 関門のふぐ

各エリアの
人気グルメ
対決!!

引き締まった身がうまい! 関門海峡たこ



特産品

速い潮流にもまれて育つ「関門海峡たこ」は、潮に流されないように岩にしがみつくため足が太く、短く、そして美味。市内にはこの関門海峡たこを使った美味しい料理を出すお店がたくさんあります。

トロトロチーズと カレーの風味がたまらない 焼きカレー

地域
グルメ



焼きカレーの歴史

貿易港として栄えた門司港には多くの洋食店が存在しました。昭和30年代のある喫茶店で余ったカレーをグラタン風にオーブンで焼いたところおいしく仕上がったので、メニューとして出すようになり、広く浸透したといわれています。

ご飯やバターライスの上にカレーをかけ、その上に卵やチーズをトッピングしてオーブンで焼いたもの。とろけるチーズや半熟の卵がまろやかなカレーに絡まり、おいしさを一層引き立てます。

おいしいものを
食べちゃおう!



若松のエリア



若松北海岸は おさかなロード

響灘の海の幸

響灘で水揚げされた魚介類は種類豊富で新鮮そのもの。脇田漁港近くにある「汐入の里」の物産館で買えるほか、若松北海岸沿いの食事処や市内の飲食店でも味わうことができます。

特産品

グルメTOPICS

北九州市には焼肉店が多い?



石炭産業や製鐵所などが多い「鉄の街」として栄えてきた北九州市。その労働者のスタミナ食として焼肉が好まれたのが、焼肉店が多い理由の一つといわれています。2007年には北九州市を舞台にした焼肉ムービー「ブルコギ」が制作されました。



北九州市役所広報室の柳井雅也さんに聞きました!

北九州市にはおいしくて、リーズナブルな価格で提供している焼肉屋が数多くあります。ぜひ、北九州市の焼肉を堪能してください。



文学探訪

～文学者 ゆかりの地をめぐる～

文学、文化の発展に大きく寄与した文学者たち。彼らが過ごした北九州市の街に、多くの足跡が現在も残っています。市内各所にある文学者たちを紹介した文学館や記念館、文学碑などを巡ることで、北九州市の文学の軌跡を知ることができます。



明治の文豪

森鷗外

モリ オウガイ

1862～1922年

小倉の文化発展に貢献した鷗外旧居を訪ね、当時を偲ぶ

小説「舞姫」「阿部一族」で有名な明治・大正期の文豪。旧陸軍第12師団軍医部長として、小倉に着任した2年10ヶ月のうち、最初に住んだ家が森鷗外旧居です。昭和49年に市文化財に指定、昭和57年に当時の姿に復元されました。この家を舞台にした作品に「鷗」があり、小倉での生活を綴った「小倉日記」も有名です。

Profile

石見国津和野(現:島根県津和野町)出身。東京大学医学部を卒業後、ドイツに留学。軍医、小説家、翻訳家など多くの肩書きをもった人物。



森鷗外旧居

詳しくはP14を見てね。

代表的な作品

「舞姫」「うたかたの記」「文づかひ」「高瀬舟」「山椒太夫」「雁」「阿部一族」ほか



昭和の激動期を駆け抜けた女性作家

林芙美子

ハヤシ フミコ

1903～1951年

たくましく生きる庶民を描いた直筆の原稿や書簡で作家活動を振り返る

昭和を代表する女性作家。門司で生まれ、若松で幼少期を過ごしました。初の自伝的小説「放浪記」で一躍人気作家となりました。その後、「晩菊」「浮雲」などを発表。「林芙美子記念資料室(旧門司三井倶楽部2階)」には、芙美子直筆資料(複製)や着用の衣類などが展示され、彼女の実像に迫ることができます。

Profile

福岡県門司市(現:北九州市門司区)出身。長年下関生まれと考えられていたが、地元研究者により現在の門司区小森江生まれという説が出され、定説となった。



林芙美子記念資料室

MAP P05-06 関門エリアMAP

☎093-321-6191 営業9:00～17:00 休なし

代表的な作品

「放浪記」「晩菊」「浮雲」「めし」「うず潮」「女の日記」「清貧の書」「稲妻」ほか



兵隊三部作がベストセラー、故郷と河童を愛した

火野葦平

ヒノ アシヘイ

1906～1960年

昭和の激動を綴った作品の数々。今も若松に遺る葦平の熱き想いをめぐる

昭和13年、「糞尿譚」が第6回芥川賞を受賞。軍報道部時代に書いた「麦と兵隊」「土と兵隊」「花と兵隊」の兵隊三部作で注目を集め、北九州市が舞台の「花と龍」など多くの作品を発表。葦平を生んだ若松には、火野葦平資料館や旧居河伯洞など、彼の足跡を辿ることができる施設があります。

Profile

遠賀郡若松町(現:北九州市若松区)出身。作家活動を若松の河伯洞と東京の鈍魚庵に置き、精力的に活動。昭和35年、河伯洞2階の書斎で自ら命を絶つ。



火野葦平資料館

詳しくはP19を見てね。

代表的な作品

「糞尿譚」「麦と兵隊」「土と兵隊」「花と兵隊」「花と龍」「革命前後」ほか



社会派推理小説ブームを巻き起こした作家

松本清張

マツモト セイチョウ

1909～1992年

多彩な文学表現で読者を魅了し、北九州市を舞台にした作品も多数発表

社会派推理小説の分野を確立し、歴史小説や現代史などの作品を世に送り出しました。千編に及ぶ作品を手がけ、代表作は芥川賞受賞作の「或る『小倉日記』伝」、「点と線」「眼の壁」などです。清張の創作活動を紹介する松本清張記念館では、書斎などの再現展示や、長さ22mの年表などで清張文学の全貌を伝えています。

Profile

福岡県東郷郡板橋村(現:北九州市小倉北区)出身。朝日新聞西部本社勤務時に作家活動を開始。多くの作品が映画・ドラマ化されるなど昭和を代表する作家。



松本清張記念館

詳しくはP13を見てね。

代表的な作品

「或る『小倉日記』伝」「点と線」「眼の壁」「昭和史発掘」「日本の黒い霧」ほか



女性俳人の草分け

杉田久女

スギタ ヒメカ

1890～1946年

Profile

美術教師の杉田宇内と結婚、福岡県小倉市(現:北九州市小倉北区)に移る。「ホトギス」で才能を発揮。昭和7年、俳誌「花衣」を創刊した。

代表的な作品

「花衣ぬぐやまつはる細いろいろ」「裾して山ほととぎすほしいま」「足袋つぐやノラともならず教師妻」

檜山荘で出会い、俳人としての後の活躍の礎を築いた

北九州市ゆかりの俳人・橋本多佳子は檜山荘で、杉田久女から俳句の手ほどきを受けました。大正、昭和初期に「小倉の文化サロン」として多くの文化人に親しまれた檜山荘。現在は公園として整備され、自筆の筆跡で書かれた久女と多佳子の句碑があります。



檜山荘跡

MAP P05-06 B-2



戦後俳壇の女性スター

橋本多佳子

ハンモト タカコ

1899～1963年

Profile

大正から昭和にかけて福岡県小倉市(現:北九州市小倉北区)の檜山荘に住んだ。山口馨子に師事し、昭和25年「七曜」主宰となる。

代表的な作品

「いなびかり北よりすれば北を見る」「乳母車夏の怒濤によこむぎに」「雪はけし書き遣すこと何ぞ多き」

北九州市立文学館で ゆかりの文学者に触れよう。 P13に関連情報あり

文学者の偉業を通して、北九州の文化の軌跡を学ぶ。

北九州市にゆかりのある文学者の作品や資料を展示する施設。常設展示室では、明治以降における北九州文芸のあゆみなどを貴重な文芸資料の展示、パネルや映像を通して紹介します。また、森鷗外や火野葦平、林芙美子など小説や詩、俳句など各分野で活躍した22名の文学者の直筆原稿や書簡や著書も展示しています。

- 北九州文芸のあゆみを表した24mの年表
- 床に張られた地図に文学碑の場所を記す

自然を楽しむ

トレッキング&ウォーキング

気軽に挑戦しやすく、安全なトレッキング&ウォーキングコースを紹介。コースには歩きながら楽しめるスポットがめじろ押しだ。

門司 風師山 MAP P05-06 D-2

緩やかなアップダウンが続くコースは、もみじが多く、春は新緑、秋は紅葉が見所

山頂に展望台があり、関門海峡の大パノラマが望めます。コースは福岡県の自然100選の自然林で、ゴール地点の門司港レトロ地区では観光も楽しめる魅力あふれるコースです。

風師山パワースポットコース

●所要時間 約3時間

JR小森江駅→風師山小森江口→風師山→風頭→風師山展望台
→清滝公園→JR門司港駅



①山頂から360°見渡せる景色が最大の魅力。遠くに関門海峡が望め、晴れた日は大分県の由布岳や鶴見岳なども見えます。



②九州百名山のひとつ。足立山から門司区の戸上山、風師山へと続く企救自然歩道も整備されています。

小倉北 足立山 MAP P05-06 C-3

歴史、文学に触れながら、ゆっくりウォーキングできる市民憩いの場所

北九州国定公園の景勝地として親しまれています。足立公園や妙見宮(御祖神社)、杉田久女句碑などの名所があり、企救自然歩道や森のプロムナードなど緩やかな森林道は山歩きや森林浴に最適です。

散策スポット

- 足立公園 ●妙見宮(御祖神社)
- 広寿山福聚寺 ●足立山麓文化村
- 杉田久女句碑(圓通寺内)



小倉南 貫山 MAP P05-06 C-4

山林に囲まれた緑豊かなコースは、由緒正しき歴史スポットが充実!

平尾台に隣接した標高712mの山。貫山権現参拝道がコースになっており、案内板が設置されているため初心者でも安心。

◎「企救富士」と呼ばれ、平尾台で一番高い山です。山頂から北九州市内が一望できます。



魅力発見ルート

●所要時間 約2時間半

上質バス停→貫権現芝津神社(下宮)
→貫山権現参拝道→林道上貫線→林道貫山線→貫権現芝津神社[ぼこら](上宮)→貫山

●血倉山と福智山も人気!

詳しくは問い合わせて。

★血倉山 MAP P05-06 B-3

◎八幡東区役所まづくり推進課

☎093-671-0801

★福智山 MAP P05-06 B-4

◎小倉南区役所まづくり推進課

☎093-951-4111

季節の花々

春はお花見、秋は果物狩りなど、北九州市は季節ごとに楽しめるスポットがいっぱい!

●菜の花(3月上旬~4月上旬)

- ◎紫川沿い/小倉北区今町周辺
- ◎グリーンパーク・響灘緑地/若松区大字竹並・他
- ◎遠賀川沿い/八幡西区橋橋周辺

●桜(3月中旬~4月中旬)

- ◎大里公園/門司区不老町1-1番
- ◎白野江植物公園/門司区白野江2丁目
- ◎和布刈公園/門司区大字門司・他
- ◎勝山公園(小倉城)/小倉北区内2-1
- ◎足立公園/小倉北区寿山町・他
- ◎到津の森公園/小倉北区上到津4-1-18
- ◎安部山公園/小倉南区安部山・他
- ◎昭和池公園/小倉南区大字朽綱
- ◎高塔山公園/若松区大字修多羅
- ◎グリーンパーク・響灘緑地/若松区大字竹並・他
- ◎中央公園(金比羅山)/戸畑区金比羅町1・5・6番
- ◎美術の森公園/戸畑区西鞘ヶ谷町
- ◎夜宮公園/戸畑区夜宮
- ◎さくら通り/八幡東区祇園1丁目・2丁目
- ◎河内貯水池/八幡東区大字大蔵
- ◎血倉山/八幡東区大字尾倉・他
- ◎皇后崎公園/八幡西区青山2-1

●シャクナゲ(4月上旬~4月中旬)

- ◎白野江植物公園/門司区白野江2丁目

●チューリップ(4月上旬~4月中旬)

- ◎グリーンパーク・響灘緑地/若松区大字竹並・他
- ◎金山川沿い/八幡西区大字則松周辺

●ボタン

- (4月上旬~4月下旬・1月下旬~2月下旬(冬ボタン))
- ◎白野江植物公園/門司区白野江2丁目

●藤(4月下旬~5月上旬)

- ◎河内藤園/八幡東区河内2-2-46
- ◎吉祥寺/八幡西区吉祥寺13-11

●ツツジ(4月上旬~5月上旬)

- ◎白野江植物公園/門司区白野江2丁目
- ◎和布刈公園/門司区大字門司・他

- ◎勝山公園(小倉城)/小倉北区内2-1
- ◎総合農事センター/小倉南区横代東町1-6-1
- ◎文化記念公園/小倉南区田原5丁目
- ◎高塔山公園/若松区大字修多羅
- ◎高炉台公園/八幡東区中央3-9
- ◎血倉山/八幡東区大字尾倉・他

●バラ(5月中旬~6月中旬・10月中旬~12月上旬)

- ◎総合農事センター/小倉南区横代東町1-6-1
- ◎グリーンパーク・響灘緑地/若松区大字竹並・他

●あじさい(5月下旬~7月上旬)

- ◎白野江植物公園/門司区白野江2丁目
- ◎高塔山公園/若松区大字修多羅
- ◎仙凡荘/若松区大字小石



◎白野江植物公園

●花菖蒲(5月下旬~6月上旬)

- ◎夜宮公園/戸畑区夜宮1丁目

●ヒマワリ(7月上旬~8月中旬)

- ◎勝山公園(小倉城)/小倉北区内2-1
- ◎山田緑地/小倉北区山田町
- ◎長野緑地/小倉南区大字長野・他
- ◎グリーンパーク・響灘緑地/若松区大字竹並・他

●萩(6月中旬~10月上旬)

- ◎和布刈公園/門司区大字門司・他
- ◎平尾台/小倉南区大字新道寺

●ススキ(8月中旬~11月上旬)

- ◎平尾台/小倉南区大字新道寺

●コスモス(9月上旬~10月下旬)

- ◎グリーンパーク・響灘緑地/若松区大字竹並・他
- ◎若松コスモス街道/若松区大字安瀬
- ◎金山川沿い/八幡西区大字則松周辺

●紅葉(10月下旬~12月上旬)

- ◎白野江植物公園/門司区白野江2丁目
- ◎勝山公園(小倉城)/小倉北区内2-1

- ◎公園(小倉城)/小倉北区内2-1
- ◎足立公園/小倉北区寿山町・他
- ◎鱒淵ダム・七重の滝/小倉南区大字道原・頂吉
- ◎仙凡荘/若松区大字小石
- ◎中央公園(金比羅山)/戸畑区金比羅町1・5・6番
- ◎血倉山/八幡東区大字尾倉・他
- ◎尺岳登山山口(禪谷)/八幡西区大字畑
- ◎瀬板の森公園/八幡西区瀬板

●スイセン(1月中旬~2月下旬)

- ◎白野江植物公園/門司区白野江2丁目

●梅(1月下旬~3月上旬)

- ◎足立公園/小倉北区寿山町・他
- ◎三岳梅林公園/小倉南区大字辻三
- ◎総合農事センター/小倉南区横代東町1-6-1
- ◎仙凡荘/若松区大字小石
- ◎白岩山聖福寺/八幡西区上香月1丁目1-1
- ◎白木谷梅林/八幡西区大字畑(白木貯水池そば)
- ◎夜宮公園/戸畑区夜宮1丁目

●樟(1月上旬~2月中旬)

- ◎和布刈公園/門司区大字門司・他
- ◎美術の森公園/戸畑区西鞘ヶ谷町
- ◎河頭公園・花尾公園/八幡西区大字鳴水・他



まだまだチェック!

●血倉山と福智山 血倉山は初心者から上級者まで楽しめるコースが充実。また、血倉表登山道にある15の景勝地を「帆柱十五景」として総称し、石標が立っている。また、市内最高峰の福智山ハイキングコースは、登山上級者が挑戦する山として有名。七重の滝(小倉南区大字道原・頂吉)など名所が多いのも魅力。

おいしい旬の果物がざっくざく!

観光農園

- ぶどう狩り (8月上旬～10月中旬)
 - ◎吉武豊湧園 品種:巨峰、ピオーネ
 - ◎小倉南区母原 ☎093-451-0510 **MAP P05-06 C-3**
- ◎野口果樹園 品種:巨峰、キャンベルアーリー、マスカットベリーA
- ◎小倉南区母原 ☎093-451-1185 **MAP P05-06 C-3**
- ◎石橋農園 品種:巨峰
- ◎八幡西区笹田 ☎093-617-6929 **MAP P05-06 B-4**
- なし狩り(8月上旬～10月中旬)
 - ◎石橋農園 品種:豊水、南水、新高など
 - ◎八幡西区笹田 ☎093-617-6929 **MAP P05-06 B-4**
- りんご狩り(8月中旬～11月上旬)
 - ◎吉武豊湧園 品種:秋映、ぐんま名月など
 - ◎小倉南区母原 ☎093-451-0510 **MAP P05-06 C-3**
- みかん狩り(11月上旬から12月下旬)
 - ◎天正園みかん園 品種:宮川早生
 - ◎若松区有毛 ☎093-741-1153 **MAP P05-06 A-2**
- ◎高砂果樹園 品種:宮川早生、興津早生
- ◎若松区大鳥居 ☎093-741-0772 **MAP P05-06 A-2**
- ◎石松みかん園 品種:宮川早生など
- ◎若松区安屋 ☎090-2581-3761 **MAP P05-06 A-2**
- ◎こもれび・麻生農園 品種:宮川早生、興津早生
- ◎若松区高須東 ☎093-742-5520 **MAP P05-06 A-2**
- たけのこ狩り(3月下旬から5月中旬)
 - ◎合馬観光たけのこ園
 - ◎小倉南区合馬 ☎093-451-0977 **MAP P05-06 B-3**
- ◎合馬たけのこ体験園
- ◎小倉南区辻三 ☎093-452-0240(平日)
- ◎090-8225-9959(㊤・㊦・㊧)※㊨・㊩・㊪のみ開園 **MAP P05-06 B-3**
- ◎多田たけのこ農園
- ◎小倉南区合馬 ☎093-451-2310(平日)
- ◎MAP P05-06 B-3



新鮮な野菜や果物、お魚が手に入る

直売所

- 門司エリア
 - ◎大地の恵み 門司店 開催:毎週㊦
 - ～㊤ ☎9:30～18:00 ㊧グリーンパル門司「丸和ショッピングセンター」内(吉志1丁目)
 - ☎093-481-1071 **MAP P05-06 D-2**
- 小倉南エリア
 - ◎大地の恵み 曾根店 開催:毎週㊦～㊤
 - ☎10:00～18:00 ㊧JA北九曾根支店内(下曾根4丁目)
 - ☎093-471-7827 **MAP P05-06 C-3**
- ◎朽網みんなの市場 開催:毎週㊦～㊧
- ☎8:30～15:30 ㊧JA北九朽網支店前(朽網東3丁目)
- ☎093-471-7768 **MAP P05-06 D-3**
- ◎大地の恵み 西中店 開催:毎日(㊧を除く)
- ☎9:00～18:00 ㊧JA北九西中支店横(徳吉西1丁目)
- ☎093-451-5139 **MAP P05-06 C-3**
- ◎合馬農産物直売所 開催:毎週㊤・㊦ ☎8:00～15:00、毎週㊧8:30～15:00 ㊧「合馬竹林公園」そば(大字合馬1733-1) ☎093-451-2928 **MAP P05-06 B-3**



- ◎平尾台自然の郷直売所 開催:毎日(㊧を除く※㊧のときは翌日休) ☎9:00～17:00(季節により変動あり)
- ㊧「平尾台自然の郷公園」内(平尾台1丁目)
- ☎093-452-2715 **MAP P05-06 C-4**
- 若松エリア
 - ◎汐入の里物産館 開催:毎日(㊧を除く・但し㊧は営業)
 - ☎10:00～16:00 ㊧「ひびき海の公園」内(大字安屋 脇田海釣り桟橋手前) ☎093-742-4111 **MAP P05-06 A-2**
 - ◎ひびきのげんき村 開催:毎日(㊧を除く) ☎9:00～18:00
 - ㊧若松区小敷ひびきの3丁目(学研大通り西交差点) ☎093-742-2290 **MAP P05-06 A-2**
 - ◎JA北九 かつぱの里 若松店 開催:毎日(㊧を除く)
 - ☎10:00～18:00 ㊧若松区大字弘川470-1(JA北九若松支店横) ☎093-741-6070 **MAP P05-06 A-2**
 - 八幡西エリア
 - ◎土間ショップ もやい 黒崎店 開催:毎日(㊧・㊦を除く)
 - ☎10:00～18:00 ㊧八幡西区黒崎4-1-6
 - ☎093-622-0801 **MAP P05-06 B-3**
 - ◎JA北九 かつぱの里 八幡店 開催:毎日(㊧を除く) ☎10:00～18:00 ㊧八幡西区馬場山東2-9-7 ☎093-618-0101 **MAP P05-06 A-3**

緑豊かな環境でフリスイング!

ゴルフ場

- 小倉カントリー倶楽部
- ◎九州自動車道小倉東ICより車で10分
- ☎093-471-7611 **MAP P05-06 C-3**
- (社)門司ゴルフ倶楽部
- ◎九州自動車道小倉東ICより車で10分
- ☎093-481-0711 **MAP P05-06 D-3**
- (社)若松ゴルフ倶楽部
- ◎北九州都市高速黒崎ランプより車で20分 ☎093-741-1231 **MAP P05-06 A-2**
- 瀬板の森北九州ゴルフコース
- ◎北九州都市高速黒崎ランプより車で6分 ☎093-622-6001 **MAP P05-06 A-3**



年中楽しめる魚釣り

釣り場

- 小倉北区
 - ◎日明・海峡釣り公園
 - 海に突き出た300mの防潮堤があり、海沿いに遊歩道が整備されています。園内にある休憩所は、一階がトイレと売店で、二階は釣り・マナーの講習室になっています。
 - ㊧小倉北区西港町
 - ㊦無料 ㊧80台
 - ㊧遊歩道部分/年中開放
 - ㊧防潮堤部分/午前6時～午後9時(11月～3月は午前7時～午後5時)
 - MAP P05-06 C-2**
- 若松区
 - ◎脇田海釣り桟橋
 - 響灘の沖合い300mの釣り

棧橋からは最高の眺めが広がります。貸竿もレンタルできるので初心者も手ぶらで釣りを体験できます。トイレや売店、展望台も完備です。

㊧若松区大字安屋地先

㊦大人1000円 小・中学生500円(1日) ㊧8150台程度(季節により有料)

㊧1月～3月/午前7時～午後5時、4月～10月/午前6時～午後7時、11・12月/午前6時～午後6時

MAP P05-06 A-2



子どもの学習にレジャーに!

キャンプ場

- ㊧=バンガロー有 ㊦=貸しテント有 W=トイレ有 ㊩=毛布貸し有
㊪=炊事場有 ㊫=上下水道又は井戸有 Z=ファイヤー場有
- 玄海青年の家キャンプ場 ㊦㊩㊪㊫㊬
 - 【開設期間】年中(年末年始は休み) ※野外教育研修を目的としたものに限り 収容人数:50人 ㊧北九州市営バス脇田行き「グリーンパーク入口」下車徒歩5分 ㊧玄海青年の家 ☎093-741-2801 **MAP P05-06 A-2**
 - しょうぶ谷キャンプ場 ㊦㊩㊪㊫㊬
 - 【開設期間】年中 収容人数:100人 ㊧北九州市営バス中畑行き「上中畑」下車徒歩10分 ㊧若松生涯学習センター ☎093-751-8683 **MAP P05-06 B-2**
 - 矢筈山キャンプ場 ㊦㊩㊪㊫㊬
 - 【開設期間】年中 ※まき代実費 収容人数:230人
 - ◎西鉄バス「小森江」下車徒歩40分 ㊧門司生涯学習センター ☎093-332-0887 **MAP P05-06 D-2**
 - 金比羅キャンプ場 ㊦㊩㊪㊫㊬
 - 【開設期間】年中 ※夏休み期間中は抽選

- 収容人数:80人 ㊧JR戸畑駅より西鉄バス七条荒生田經由小畑行「福柳下」下車徒歩10分 ㊧戸畑生涯学習センター ☎093-882-4281 **MAP P05-06 B-2**
- 足立キャンプ場 ㊦㊩㊪㊫㊬
- 【開設期間】年中(㊧・㊦・年末年始は休み) ※㊧が祝日の場合は翌日 ※夏休み期間中はファイヤー場抽選 ※まきは持参 収容人数:80人 ㊧JR小倉駅前から西鉄バス広寿山經由黒原行「広寿山前」下車徒歩5分 生涯学習総合センター(申込み) ☎093-571-2712 ㊧足立青少年の家 ☎093-951-0131 **MAP P05-06 C-2**
- 帆柱キャンプ場 ㊦㊩㊪㊫㊬
- 【開設期間】年中 ※夏休み期間中は抽選 収容人数:130人 ㊧JR八幡駅前から西鉄バス帆柱ケーブル行終点下車、帆柱ケーブル「山上駅」下車徒歩10分 ㊧八幡東生涯学習センター ☎093-671-6561(但し、月曜休館) **MAP P05-06 B-3**
- 帆柱市民キャンプ場 ㊦㊩㊪
- 【開設期間】年中 収容人数:100人 ㊧JR八幡駅前から西鉄バス帆柱ケーブル行終点下車、帆柱ケーブル「山

- 上駅]下車徒歩15分 ㊧八幡東区役所まづくり整備課 ☎093-671-0801(内線510) **MAP P05-06 B-3**
- 畑キャンセンター ㊦㊩㊪㊫㊬
- 【開設期間】年中(㊧・㊦・年末年始は休み) 収容人数:270人 常設テント6張 ㊧JR黒崎駅バスセンター畑観音行「中畑橋」下車徒歩10分 馬場山行き「新石坂」徒歩30分 ㊧畑キャンセンター ☎093-618-3951(夏休みの申込みは抽選) **MAP P05-06 B-3**
- 堀越キャンプ場 ㊦㊩㊪㊫㊬
- 【開設期間】年中 ※夏休み期間中はファイヤー場抽選 収容人数:150人 ㊧モノレール「企救丘駅」から徒歩15分又はJR日田彦山線「志井公園駅」下車徒歩10分 ㊧小倉南生涯学習センター ☎093-931-1286 **MAP P05-06 C-3**
- 平尾台自然の郷キャンプ施設 ㊦㊩㊪㊫㊬
- 【開設期間】年中 ※貸し毛布1枚500円 収容人数:24区画 貸しテント有り(1張2,000円) ㊧JR日田彦山線「石原町」下車「おでかけ交通平尾台線」で20分 ㊧平尾台自然の郷キャンプ施設 ☎093-452-2715 **MAP P05-06 C-4**

